

PROGRAMME DE PERFECTIONNEMENT PROFESSIONNEL 2009 - 2010

POUR LES PROFESSIONNELS
DE LA PETITE ENFANCE

ENGLISH WORKSHOPS
FOR EARLY-CHILDHOOD PROFESSIONALS



REGROUPEMENT
des CENTRES de la PETITE ENFANCE
de L'ÎLE de MONTRÉAL



Une place de choix pour la petite enfance

Leader dans le domaine de l'éducation à la petite enfance, l'UQAM est fière de contribuer à la formation d'une relève de qualité et à l'amélioration des services offerts.

INFORMATION
514 987-3621

www.uqam.ca/petiteenfance

UQAM





PROGRAMME DE PERFECTIONNEMENT PROFESSIONNEL 2009-2010

Production du RCPEÎM

Téléphone : 514 528-1442
Télécopieur : 514 528-2223
Courriel : rcpeim@rcpeim.com
Site Web : www.rcpeim.com

Programmation

Tamara Toro et Marie-France Lemieux

Édition

Annie Turcot

Conception graphique et soutien à l'édition

Anne Le Reste

Soutien à la production

Cathy L'Heureux, Pierre Boies

Révision

Francine Allie

Comité Qualité éducative

Audrey Desrosiers, CPE Au Petit Talon
Francine Godin, Cégep du Vieux-Montréal
Kelly Kuit, CPE Vanier
Godefroy Laurendeau, CPE Biscuit
Julie Lefèvre, CPE-BC du Carrefour
Michelle Marquis, formatrice
Nicole Massé, CPE Pavillon des tout-petits
Any Robillard, CPE La Voûte Enchantée
Rousanna Sarkissian, CPE Graffiti
Ouahiba Seffah, BC Tchou-Tchou

Photos

Richard Poissant avec la contribution des enfants
et employées du CPE Pointe Saint-Charles

Impression

Impart Litho

*L'usage du féminin a été retenu parfois pour faciliter
la lecture. Sachant que près de 95 % des membres
du personnel en service de garde sont des femmes,
l'emploi du féminin reflète mieux cette réalité.*

*Toute reproduction du contenu à d'autres fins que
la promotion de ce programme est interdite sans
autorisation.*

MOT DE LA DIRECTION GÉNÉRALE

Le Service de formation continue Une réponse à vos besoins

Le Regroupement des centres de la petite enfance de l'île de Montréal est heureux de vous offrir ce nouveau Programme de perfectionnement professionnel. À plusieurs reprises au cours des dernières années, j'ai été témoin de la volonté qu'a le réseau d'être en constante évolution et de parfaire ses connaissances afin d'optimiser la qualité des services offerts aux enfants et aux familles montréalaises. Le Programme 2009-2010 exerce un rôle important dans le suivi du transfert d'apprentissage. Sa nouvelle formule permet de planifier vos besoins de formations et de vérifier les résultats attendus.

Une approche globale

Cette année, plusieurs gestionnaires ont suivi la formation *Gestion de la formation dans les CPE* offerte par le RCPEÎM. Cette formation de 35 heures a accompagné les participants pour qu'ils implantent une culture de formation stratégique au sein de leur équipe. Forts de cette nouvelle approche, plusieurs gestionnaires ont mis en place un processus de gestion de la formation et s'apprentent à rédiger une politique de formation pour leur corporation. Il nous apparaissait primordial de revisiter notre Programme de perfectionnement professionnel afin qu'il devienne un outil de planification de la formation continue. Pour ce faire, notre Programme met l'accent sur les objectifs et les résultats attendus pour chacune des formations offertes. La variété des ateliers reflète la diversité des activités et des pratiques du réseau et vous donne la possibilité de développer un plan de formation continue qui correspond aux besoins spécifiques de votre corporation.

Un parcours professionnel

La complémentarité des ateliers rend aussi possible le développement de parcours individualisés de formation. Les gestionnaires, le personnel éducateur et le personnel de soutien pourront s'inscrire aux ateliers dans une suite logique favorisant ainsi l'enrichissement de leurs connaissances et de leurs pratiques professionnelles.

Une équipe à votre service

L'équipe de soutien à la qualité est en mesure de vous soutenir dans l'élaboration de votre plan de formation. N'hésitez pas à communiquer avec Tamara Toro pour bénéficier d'un accompagnement professionnel et individualisé.

C'est avec plaisir que je vous souhaite une année de formation stimulante et enrichissante!

Céline Marchand
Directrice générale du RCPEÎM



**Pour une fraîcheur
sans compromis!**

**Situé au
rez-de-chaussée du RCPEÎM!**

aux **3** serveurs
Le midi

- Une variété d'entrées
- Salades biologiques santé
- Sandwichs paninis grillés
- Assiette de burger artisanal avec boeuf Angus

- Pizzas gastronomiques
- Fine cuisine italienne
- Spécialités grecques
- Excellents desserts cuisinés sur place

4325 Papineau
514 522 8646



**Offrez-vous une cuisine
des 4 coins du monde!**

*Table d'hôte à partir de 8\$
Service rapide garanti*

Venez nous voir!

*Salle à manger ouverte
du lundi au vendredi
de 11h30 à 14h30*

www.aux3serveurs.com



Quoi? Pour qui? Pourquoi? Où? Quand?

Que de questions direz-vous ! Cette année nous continuons sur notre lancée d'un service de garde de qualité pour chaque enfant. Avant même la publication de la révision du Programme éducatif *Accueillir la petite enfance*, le RCPEÎM a produit la Trousse d'autoévaluation «Un CPE de qualité pour chaque enfant»* afin de soutenir la qualité des services offerts aux enfants montréalais et à leur famille.

Quoi?

Partant de là, le **schéma du modèle systémique de la Trousse**, tel qu'illustré, a influencé nos actions et représentations auprès des membres et partenaires. Force est de constater à quel point il est toujours d'actualité et combien il est important de l'approfondir. L'enfant au cœur de nos préoccupations prend tout son sens quand on observe cette représentation graphique et c'est pour cette raison que notre Programme de perfectionnement professionnel 2009-2010 s'articule autour de ce schéma. Vous retrouvez ainsi tous les ateliers regroupés selon **l'enfant, les adultes (la famille dans le schéma) et les services de garde.**

Pour qui?

À quelques reprises, nous spécifions à qui s'adressent les ateliers. Toutefois, chaque atelier est susceptible d'intéresser toute personne qui accompagne les enfants au quotidien pour leur développement dans le plaisir et le respect. Vous trouverez également une section qui s'adresse spécifiquement aux responsables de service de garde en milieu familial (RSG) et au personnel des bureaux coordonnateurs (BC) ainsi qu'une section destinée au personnel anglophone.

* Pour vous procurer la Trousse d'autoévaluation, page 17

Modèle systémique inspiré du modèle écologique de Bronfenbrenner. (BRONFENBRENNER, U., The ecology of human development, Cambridge (MA), Harvard University Press, 1979.)

Pourquoi?

La formation continue est une source d'enrichissement constant. Elle nous permet un temps d'arrêt et de réflexion pour nous situer dans nos pratiques quotidiennes.

Cette année, nous avons mis un accent particulier sur les objectifs visés et sur les résultats escomptés. À l'issue d'un atelier de perfectionnement, chaque participante devrait être en mesure de s'assurer que le contenu auquel elle a été exposée la soutiendra à son retour au travail.

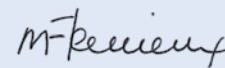
Où? Quand?

Nous offrons des ateliers de septembre 2009 à juin 2010 dans nos salles de formation au RCPEÎM. Les différentes formules de perfectionnement et les modalités d'inscription sont regroupées à la fin du Programme.

Finies les questions ! C'est maintenant à votre tour: faites votre choix parmi les formations proposées. Si vous avez besoin d'un renseignement complémentaire, c'est avec plaisir que nous répondrons à vos questions. Contactez-nous à formation@rcpeim.com.

Notez que ce Programme est aussi disponible sur notre site Web www.rcpeim.com.

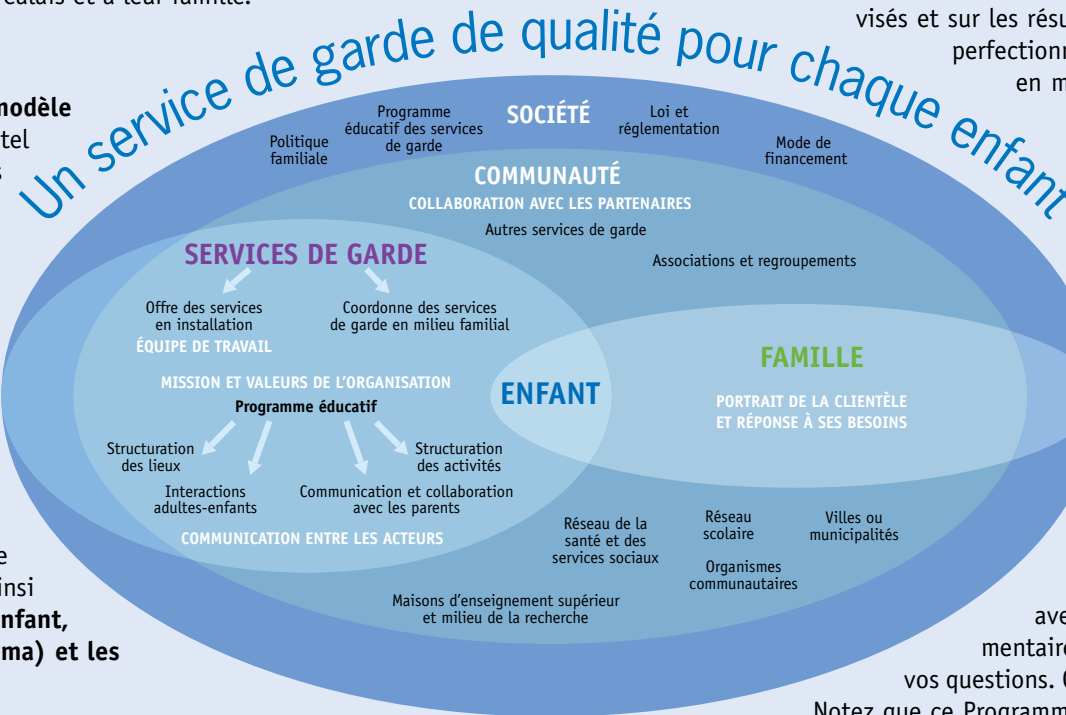
Bonne année de perfectionnement !



Marie-France Lemieux
Coordonnatrice Soutien à la qualité



Tamara Toro
Responsable du développement professionnel





LISTE DES SECTIONS	PAGE	LISTE DES ATELIERS	PAGE
BRIO	9	ENFANT	
ENFANT		POUPONS ET TROTTINEURS	10
POUPONS ET TROTTINEURS	10	<ul style="list-style-type: none"> Nourrir en pouponnière, un moment relationnel Bébé en mouvement libre, bébé conquérant! Réaliser des activités avec les bébés Les trottineurs en action Une approche unique à la pouponnière Stimulation du langage et de la communication chez les 0 à 2 ans Une programmation bien équilibrée pour les trottineurs Aider les trottineurs à résoudre leurs conflits sociaux L'éveil sensoriel des tout-petits NOUVEAU! L'harmonie entre les trottineurs NOUVEAU! Quoi, quand et comment discuter avec les parents des bébés? 	
STRUCTURATION DES ACTIVITÉS	12	STRUCTURATION DES ACTIVITÉS	12
INTERACTIONS ADULTES-ENFANTS	14	<ul style="list-style-type: none"> S'amuser avant de jeter La sculpture apprivoisée NOUVEAU! Yoga pour les tout-petits NOUVEAU! Plaisir au quotidien malgré les bourrasques Musique et créativité - jouons! NOUVEAU! Jardinons avec les enfants NOUVEAU! Rondes, ritournelles et comptines pour les 1 à 3 ans Rondes et jeux rythmés pour les 4 à 5 ans Comptines à gestes, histoires mimées pour les 4 à 5 ans Création dans tous ses états NOUVEAU! Jeux extérieurs - une source d'apprentissage et de plaisir NOUVEAU! Brain Gym en petite enfance NOUVEAU! Marottes et marionnettes NOUVEAU! Activités thématiques à partir des livres 	
SOUTIEN AUX ENFANTS À DÉFI PARTICULIER	18	INTERACTIONS ADULTES-ENFANTS	14
ADULTES		<ul style="list-style-type: none"> Laisser-faire ou contrôle, entre les deux mon cœur balance Vers le pacifique pour les 4 ans Stimulation du langage et de la communication chez les 2 à 5 ans 	
COMMUNICATION ET COLLABORATION AVEC LES PARENTS	19		
DÉVELOPPEMENT PROFESSIONNEL ET PERSONNEL	20		
SERVICES DE GARDE			
GOVERNANCE ET GESTION	21		
SOUTIEN PÉDAGOGIQUE	22		
ALIMENTATION	23		
SANTÉ ET SÉCURITÉ	25		
SERVICE DE GARDE EN MILIEU FAMILIAL	26		
ENGLISH SECTION	27		
PERSONNES-RESSOURCES	28		
MODALITÉS D'INSCRIPTION	30		
FORMULAIRE D'INSCRIPTION (disponible également sur notre site Web)	31		

LISTE DES ATELIERS

PAGE

- La discipline - du réactionnel au relationnel
- Développer un sentiment de réussite chez les tout-petits
- Caprices alimentaires, refus de manger et gourmandise
- Quand s'inquiéter?
- *Brindami* - programme de promotion des habiletés sociales
- Avant d'écrire les lettres
- L'application du Programme éducatif à notre image **NOUVEAU!**
- Développer la motricité pour une belle rentrée! **NOUVEAU!**
- Pleins feux sur *Jouer, c'est magique*
- Intelligences multiples
- Prévention de l'obésité par l'éducation à la santé **NOUVEAU!**
- Responsabiliser l'enfant en milieu de garde
- Programmation et expériences clés (30 mois à 5 ans)
- L'intervention démocratique en pratique
- Enfants exposés à plusieurs langues - des défis à reconnaître et à relever!
- Stimuler le développement intellectuel et les fonctions exécutives **NOUVEAU!**
- Tempéraments et leurs infinies variantes **NOUVEAU!**
- De l'estime de soi de l'adulte à l'estime de soi de l'enfant
- Les sens sans dessus dessous
- Mieux connaître l'enfant par ses dessins
- Sciences, on joue! - démarche de découverte active en sciences **NOUVEAU!**
- BRIO 1 - Activité d'appropriation
- BRIO 2 - L'attachement (volet I)

SOUTIEN AUX ENFANTS À DÉFI PARTICULIER 18

- Autisme et troubles envahissants du développement
- Faire face à l'enfant difficile sans perdre la face
- Observer, dépister ou évaluer? **NOUVEAU!**
- Agitation motrice, impulsivité et hyperactivité
- Lui, moi et les autres
- Enfants en difficulté et groupes difficiles
- Autisme et TED - atelier de réinvestissement

LISTE DES ATELIERS

PAGE

ADULTES 19

COMMUNICATION ET COLLABORATION AVEC LES PARENTS

- Solidaires et complices pour le bien-être de l'enfant
- Quoi, quand et comment discuter avec les parents des bébés?
- Parlons des parents, parlons avec les parents

DÉVELOPPEMENT PROFESSIONNEL ET PERSONNEL 20

- Trouble de comportement ou trouble d'intervenant?
- L'art d'utiliser intelligemment ses émotions
- À chacun ses singes - pour assumer pleinement ses responsabilités
- Les 9 outils Vitalité **NOUVEAU!**
- Langage qui influence - la PNL appliquée aux adultes **NOUVEAU!**

SERVICES DE GARDE 21

GOVERNANCE ET GESTION

- Rôle, fonctions et responsabilités du conseil d'administration
- Gestion de la formation dans les CPE
- Atelier de réinvestissement **NOUVEAU!**
- Entretenir une relation de qualité avec mes clients **NOUVEAU!**
- À la rencontre des familles et des cultures **NOUVEAU!**
- Régler les problèmes en équipe et en 30 minutes **NOUVEAU!**
- L'approche *coaching*
- BRIO 1 pour le conseil d'administration
- BRIO 2 - L'attachement (volet I)
- À chacun ses singes - pour assumer pleinement ses responsabilités

LISTE DES ATELIERS

PAGE

SOUTIEN PÉDAGOGIQUE 22

- La démarche réflexive - application dans le contexte de la défavorisation **NOUVEAU!**
- BRIO 2 - L'attachement (volet I)
- L'application du Programme éducatif à notre image
- Observer, dépister ou évaluer?
- Matinées pédagogiques BRIO **NOUVEAU!**

ALIMENTATION 23

- Guides alimentaires d'ici et d'ailleurs **NOUVEAU!**
- Tout savoir sur les légumineuses **NOUVEAU!**
- Sucre ami ou sucre ennemi - collation santé et protéines de bonne qualité **NOUVEAU!**
- Épices et fines herbes
- Pleins feux sur les antioxydants! **NOUVEAU!**
- Caprices alimentaires, refus de manger et gourmandise
- Prévention de l'obésité par l'éducation à la santé
- Hygiène et salubrité alimentaires **NOUVEAU!**

SANTÉ ET SÉCURITÉ 25

- La désinfection des jouets
- S.O.S., j'ai mal au dos!
- Prévention et premiers soins - actualisation

SERVICE DE GARDE EN MILIEU FAMILIAL 26

ENGLISH SECTION ALL NEW WORKSHOPS! 27

- Disease Prevention and Control in Daycare Centres
- Multiple Intelligence to Build Self-Esteem
- Living Harmoniously between Toddlers
- Before Writing Letters

LE CENTRE DE COURTAGE EN ASSURANCE ET PLACEMENTS DE MONTRÉAL LTÉE

offre depuis 1999
une assurance collective
spécialement conçue pour
les organismes
communautaires
du Québec.

REPRÉSENTATION EXCLUSIVE :

PIERRE LANTHIER
CONSEILLER EN ASSURANCE
COLLECTIVE DEPUIS 1980

MONTRÉAL : 450-692-7557
EXTÉRIEUR : 877-367-0731

pierre.lanthier@ccapm.com

POUR UNE SOUMISSION GRATUITE : [WWW.CCAPM.COM](http://www.ccapm.com)

**DISPONIBLE GÉNÉRALEMENT DANS
LES 24 À 48 HEURES**

**Nous avons réuni toutes les garanties
les plus demandées par les employés du
communautaire.**

Voici une description sommaire du plan :

ASSURANCE VIE

- Vie de l'employé
- Vie des personnes à charge
- Vie facultative disponible pour l'employé et son conjoint
- Mort et mutilation accidentelles

ASSURANCE MÉDICAMENTS

Nous vous offrons une pharmacie escompte pour économiser sur votre co-assurance. Elle est accessible par téléphone 24 heures sur 24, sans oublier son service de livraison à domicile ou au travail, dans toutes les régions au Québec. Très apprécié des employé(e)s.

Ou encore, conservez votre pharmacie habituelle avec l'usage d'une carte à paiement direct.

ASSURANCE MALADIE

Cette option vous offre 5 choix de statut de protection: Individuel, Monoparental, Couple, Familial et Familial exempté en assurance maladie, selon le cas, pour une protection sur mesure.

PARAMÉDICAUX

Chez nos partenaires spécialistes vous avez droit à un rendez-vous prioritaire, en ne payant que la co-assurance.

Nous vous offrons 2 choix de protection : 400 \$ ou 625 \$ de factures admissibles.

ASSURANCE INVALIDITÉ LONG TERME

En période d'invalidité causée par la maladie ou par accident, il est alors très important de recevoir une rente équivalente à votre salaire net d'avant l'événement de façon à ne pas rendre votre porte feuille également malade.

Pour ce faire, nous vous offrons une rente d'invalidité NON-imposable.

Notre plan est flexible : nous offrons deux choix de rente : 60% ou 66.7% de votre salaire brut mensuel, ainsi que de trois choix de périodes de couverture : jusqu'à 65 ans ou pendant 5 ou 2 ans.

OPTION DENTAIRE

L'option dentaire comprend trois niveaux de soins : l'endodontie et la parodontie ainsi que les soins majeurs pour un maximum de 1500 \$ par année.

SOINS HORS CANADA

Notre assurance voyage vous protège et protège votre famille à l'étranger.





PROGRAMME ÉDUCATIF *Accueillir la petite enfance* Campagne nationale de perfectionnement BRIO

BRIO, c'est...

- Un ensemble d'activités et de formations visant l'appropriation, l'approfondissement et la pleine maîtrise des notions du Programme éducatif.
- Partager une vision et un langage commun à l'égard de notre approche éducative.
Premier projet de formation offert dans tout le Québec, BRIO s'adresse à l'ensemble des professionnelles, travailleuses, gestionnaires et administrateurs du réseau des CPE et BC à travers le Québec. Cette vaste opération permet de s'approprier collectivement, de façon uniforme, le Programme éducatif *Accueillir la petite enfance*, qui constitue la référence éducative commune à tous les services de garde, en installation comme en milieu familial.

• Valoriser la profession et le rôle des CPE

BRIO est un extraordinaire outil de valorisation de la profession et une occasion de promouvoir le rôle éducatif et social primordial que remplit le réseau des CPE et BC auprès des enfants et des familles québécoises. La campagne de perfectionnement BRIO a amorcé son déploiement en 2007-2008.

Les formations BRIO à l'échelle nationale

Actuellement, les deux premières phases de BRIO sont disponibles, l'une étant préalable à l'autre.

BRIO 1 - Atelier d'appropriation du Programme éducatif (6 heures)

Objectifs

- Explorer le cadre de référence : le Programme éducatif et son processus d'intervention éducative
- Se mobiliser afin de s'engager dans le parcours de développement professionnel

BRIO 1 - Atelier de sensibilisation pour le conseil d'administration de votre CPE ou BC (1 heure 30)

Objectifs

- S'approprier les diverses composantes du Programme éducatif
- Être sensibilisé aux rôles et responsabilités du CA au regard de la qualité éducative
- Comprendre le contenu et les stratégies de la Campagne de perfectionnement BRIO

BRIO 2 - L'attachement (volet I) - Des pratiques qui résonnent pour des relations de qualité (6 heures)

Objectifs

- Distinguer les rôles spécifiques des éducatrices et des parents au regard de l'enfant
- Orienter les conduites professionnelles (savoir-être, savoir-faire et savoir) envers l'enfant, le parent et envers soi-même

BRIO 2 - L'attachement (volet II) - Pour une approche professionnelle, comprendre l'attachement et tisser des liens signifiants (6 heures)

Disponible dès l'hiver 2010

Objectifs

- Distinguer l'attachement des autres liens signifiants
- Orienter ses propres conduites professionnelles
- Consolider sa posture professionnelle et son engagement

Nos services BRIO

Formations Clé en main

BRIO 1 et BRIO 2 (volet I) sont offerts en français et en anglais pour votre équipe et les RSG (6h). BRIO 1 est disponible en français pour le conseil d'administration de votre CPE-BC (1h30).

Pour commander BRIO dans votre milieu, un formulaire est disponible sur notre site www.rcpeim.com, onglet BRIO. Tarifs page 30.

Formations dans nos salles

★ Pour le personnel éducateur qui n'a pas pu suivre la formation en équipe

BRIO 1 - Activité d'appropriation

Atelier A4831
Jeudi 15 octobre 2009
Johanne Phaneuf
Tarif régulier

BRIO 2 - L'attachement (volet I) Des pratiques qui résonnent pour des relations de qualité

Atelier A4830
Mercredi 17 mars 2010
RCPEÎM, Karine Perriot
Tarif régulier

★ Pour les gestionnaires et responsables de soutien pédagogique

Avant de commander la formation BRIO 2 pour votre équipe, venez la vivre vous-même! Consultez la page 22.

BRIO 2 - L'attachement (volet I) Des pratiques qui résonnent pour des relations de qualité

★ Pour les responsables de soutien pédagogique

Les Matinées pédagogiques BRIO visent à développer les habiletés pour accompagner l'équipe avant et après chaque formation BRIO. Consultez la page 22 pour en savoir plus.

Matinées pédagogiques BRIO

Nous vous proposons trois groupes avec des contenus différents :

L'équipe de votre CPE a déjà vécu BRIO 1 ?
BRIO 1 – Outil de réinvestissement

Votre CPE va bientôt recevoir BRIO 2...
Votre équipe est-elle prête ?
Préparation - BRIO 2 (volet I)

Après BRIO 2, vous avez pensé au réinvestissement ?

BRIO 2 – Outil de réinvestissement



Poupons et trottineurs



Nourrir en pouponnière, un moment relationnel

Mercredi 14 octobre 2009

Atelier A4732

Céline Poulin

Objectifs

- Envisager de nourrir les bébés individuellement
- Comprendre les effets sur le développement du cerveau et sur le lien d'attachement
- Organiser le local en fonction de ce principe

Contenu

Le développement du cerveau
L'alimentation individuelle
Les rythmes individuels des enfants
Les effets sur l'adaptation et l'attachement du bébé
Le travail de l'éducatrice avec un poupon

Résultats

- Nommer ce qui se passe dans le cerveau quand le bébé est nourri
- Décrire les effets des repas individualisés
- Organiser un horaire de journée
- Défendre cette pratique auprès de la direction

Tarif régulier

Note : Pour une meilleure implantation, il est recommandé de vous inscrire en dyade (avec une collègue de la pouponnière ou avec votre conseillère pédagogique).

Bébé en mouvement libre, bébé conquérant

Jeudi 15 octobre 2009

Atelier A4733

Céline Poulin

Objectifs

- Distinguer la motricité entravée de la motricité libre
- Observer le bébé en mouvement libre comme premier agent de son développement
- Initier les parents à cette approche
- Organiser le local en lien avec ce principe

Contenu

L'historique de la motricité non entravée
Les étapes motrices
Les effets sur le développement du bébé
Les mouvements de transition

Résultats

- Nommer les étapes en motricité libre
- Décrire les effets de la motricité libre
- Organiser le local selon les capacités motrices des bébés
- Sensibiliser les parents à cette théorie

Tarif régulier

Réaliser des activités avec les bébés

Vendredi 16 octobre 2009

Atelier A4722

Jocelyne Martin

Objectifs

- Connaître les besoins et intérêts des bébés
- Répondre à leur curiosité grandissante
- Planifier des activités stimulant leurs cinq sens et leur motricité
- Analyser les jouets disponibles sur le marché

Contenu

L'apprentissage actif
Le rôle de l'éducatrice
La sous-stimulation et la surstimulation

Résultats

- Connaître des activités nouvelles
- Échanger sur des idées de jeux divers
- Choisir le matériel en fonction de la sécurité et de l'hygiène
- Accroître la créativité

Tarif régulier

Note : La lecture du 6^e chapitre du livre Le bébé en garderie est suggérée en guise de préparation à cet atelier.

Les trottineurs en action

Jeudi 5 novembre 2009

Atelier A4723

Jocelyne Martin

Objectifs

- Connaître les besoins et les intérêts des trottineurs
- Répondre à leur curiosité grandissante et leur besoin d'être actif
- Planifier des activités variées stimulant leurs cinq sens et leur motricité
- Analyser les jouets disponibles sur le marché

Contenu

Les différents rôles de l'adulte
L'apprentissage actif
Le contenu des divers coins
Les étapes du partage de jeux

Résultats

- Avoir une meilleure connaissance du rôle de chacun
- Développer la créativité de l'enfant et de l'éducatrice
- Choisir du matériel de jeux et d'arts plastiques adéquat

Tarif régulier

Note : Cet atelier s'intitulait « Activités pour les trottineurs » dans les précédents Programmes de perfectionnement professionnel.

Une approche unique à la pouponnière

Jeudi 20 novembre 2009

Atelier A4724

Jocelyne Martin

Objectifs

- Connaître les dix principes de l'approche unique en pouponnière
- Distinguer des notions telles : la motricité libre, le rythme biologique et l'attention personnalisée
- Développer des attitudes d'observation

Contenu

Les différents rôles de l'adulte
L'apprentissage actif
Une approche basée sur la qualité des soins
Divers modèles et théories sur l'éducation du très jeune enfant, un lien relationnel sécurisant

Résultats

- Améliorer le respect du bébé et de sa famille
- Développer la collaboration avec les parents
- Adapter les interventions
- Connaître des pratiques professionnelles
- Reconnaître les compétences du bébé

Tarif régulier

Stimulation du langage et de la communication chez les 0 à 2 ans

Lundi 18 janvier 2010

Atelier A4740

France Taillon

Objectifs

- Informer du développement optimal du langage en contexte de multilinguisme
- Identifier des stratégies de stimulation du langage en situation de groupe
- Identifier des stratégies de collaboration parents-équipe CPE

Contenu

Le développement normal du langage
L'acquisition du langage liée au multilinguisme
Les stratégies de stimulation du langage
Des suggestions d'activités
Services de santé pour difficultés de développement

Résultats

- Identifier les enfants ayant des particularités langagières
- Établir une collaboration entre le CPE et la famille
- Identifier les stratégies pour développer le langage en situation de multilinguisme
- Utiliser un cadre de référence pour le développement du langage

Tarif spécial : 125 \$ (membres), document inclus



Structuration des activités



La sculpture apprivoisée

Vendredi 27 novembre 2009

Atelier A4712

NOUVEAU !

Dominique Carreau

Objectifs

- Comprendre la démarche exploratoire et créative
- Découvrir différentes techniques pour créer des sculptures abstraites
- Présenter des activités créatives en arts plastiques
- Apprivoiser l'art moderne et contemporain

Contenu

L'expérimentation de différents matériaux
Les différentes techniques d'assemblage
Le transfert de ses acquis lors de créations abstraites
L'exploration des activités
Les artistes en art moderne et contemporain

Résultats

- Transformer et assembler des matériaux divers
- Encourager et soutenir l'expression par l'abstraction
- Encourager la manipulation des matériaux et exploiter les hasards de création
- Connaître des sculpteurs en art moderne et contemporain

Tarif régulier

Note: Matériel à apporter indiqué sur la confirmation.

Plaisir au quotidien malgré les bourrasques

19 février 2010

Atelier A4721

Linda Douillard et Renée Lemyre

Objectifs

- Comprendre l'importance de répondre aux besoins individuels au sein d'un groupe
- Souligner l'appartenance au groupe
- Présenter et créer sur place du matériel et des outils qui soutiennent des comportements souhaitables
- Explorer des activités qui répondent aux besoins et aux intérêts des enfants de 2^{1/2} ans à 5 ans

Contenu

La définition du plaisir et de ses composantes
Les liens à créer avec chacun des enfants du groupe afin qu'ils soient reconnus par leurs pairs
Les activités pour renforcer l'appartenance au groupe
Les outils pratiques pour aider les enfants à maîtriser leurs émotions

Résultats

- Prendre le temps d'avoir du plaisir avec les enfants
- Créer un lien significatif avec chacun des enfants
- Animer des activités favorisant l'appartenance
- Développer des stratégies d'intervention afin d'aider les enfants à identifier et maîtriser leurs émotions

Tarif régulier

Jardinons avec les enfants de 3 à 5 ans

Vendredi 12 mars 2010

Atelier A4815

NOUVEAU !

Julie Boudreau

Objectifs

- Découvrir les bases de l'horticulture
- Fournir de l'information pratique pour réaliser des activités et des projets de jardinage
- Présenter des végétaux propices au jardinage
- Identifier les végétaux toxiques à éviter

Contenu

L'impact du jardinage : attentes et bienfaits
L'application des techniques de base en horticulture
Les végétaux toxiques ou allergènes
Des activités et des projets
Les ressources et organismes, livres et sites Internet

Résultats

- Réaliser des activités d'initiation à l'horticulture
- Réaliser des projets en appliquant les bonnes techniques
- Aménager une cour de CPE en utilisant les bons végétaux
- Tirer profit des ressources et des organismes proposant des projets ou du financement

Tarif régulier

S'amuser avant de jeter

Jeu 19 novembre 2009

Atelier A4812

Ghislaine Grand

Objectifs

- Présenter la récupération pour animer des activités
- Exploiter la récupération pour favoriser la créativité
- Exploiter la récupération pour enrichir l'environnement de l'enfant

Contenu

Le rappel d'une démarche active et créative chez l'enfant
Le matériel divers de récupération
L'exploration de diverses activités

Résultats

- Utiliser la récupération en fonction de ses propriétés
- Proposer des activités en utilisant du matériel récupéré
- Intégrer la récupération dans l'environnement de l'enfant : motricité, langage, moments de routine et transition entre autres

Tarif régulier

Note: Matériel à apporter indiqué sur la confirmation.

Yoga pour les tout-petits

Vendredi 5 février 2010

Atelier A4743

NOUVEAU !

Francine Hervé-Cauchy

Objectifs

- Présenter les outils issus du yoga permettant de rétablir le calme et l'attention dans des situations diversifiées
- S'approprier ces outils pour mieux les utiliser
- Acquérir un savoir-faire

Contenu

Les expériences du yoga avec les petits
Les explications d'effets d'exercices préconisés
Les modalités d'application
La sécurité
L'exploration des exercices

Résultats

- Connaître les bases du yoga-enfants
- Connaître des exercices adaptés aux petits
- Appliquer les modalités inhérentes à la pratique du yoga
- Planifier des séances correspondant aux situations de vie
- Connaître les règles de sécurité à suivre

Tarif régulier

Note: Matériel à apporter indiqué sur la confirmation.

Musique et créativité - jouons !

Lundi 22 février 2010

Atelier A4818

NOUVEAU !

Johanne Lefebvre

Objectifs

- Présenter 2 méthodes musicales : Orff et Dalcroze
- Présenter l'impact d'application de ces méthodes sur le développement de l'enfant
- Intégrer la théorie par l'exploration de jeux musicaux

Contenu

La didactique des méthodes Orff et Dalcroze
L'origine et la conception esthétique
L'impact sur le développement de l'enfant
La démarche pédagogique et le rôle de l'éducatrice
Les jeux et les activités

Résultats

- Élaborer des activités musicales en lien avec l'enfant
- Démystifier le langage musical par des jeux et des activités
- Utiliser ses connaissances avec des ressources actuelles
- Explorer différentes stratégies pour un développement harmonieux de l'enfant

Tarif régulier

Note: Matériel à apporter indiqué sur la confirmation.

Rondes, ritournelles et comptines pour les 1 à 3 ans

Lundi 22 mars 2010

Atelier A4697

Hélène Besnard

Objectifs

- Démontrer les bienfaits des rondes, ritournelles et comptines
- Expliquer l'apport du rythme dans la vie enfantine
- Démontrer le renfort des textes rythmiques sur les sentiments d'appartenance et de sécurité
- Présenter du matériel pratique et en créer

Contenu

Le renforcement de l'équilibre sur la confiance en soi
La richesse du vocabulaire pour aider à l'élaboration de la pensée et la socialisation
Le rythme garant de santé physique, émotionnelle et intellectuelle
L'imagination créatrice associée aux mains, aux pieds

Résultats

- Apprécier les rondes, ritournelles et comptines
- Développer des habiletés à les présenter
- Savoir doser la difficulté selon l'âge des enfants
- Créer ritournelles et comptines pour des besoins spécifiques

Tarif régulier

Note: Matériel en vente sur place (prix sur la confirmation).



Une programmation bien équilibrée pour les trottineurs

Jeudi 21 janvier 2010

Atelier A4725

Jocelyne Martin

Objectifs

- Voir l'importance d'une programmation adaptée aux trottineurs
- Choisir des thèmes adaptés aux trottineurs
- Adapter des outils pour l'année, la saison, la semaine ou la journée

Contenu

La valeur de la répétition de certaines activités
Les étapes d'une planification incluant observation, déclencheurs, organisation et retour avec les enfants
La planification des moments de vie, transitions, sorties et déplacements

Résultats

- Avoir une meilleure connaissance de la programmation pour les trottineurs
- Avoir un répertoire de thèmes et d'activités
- Évaluer et adapter ses moyens et ses outils
- Repartir avec des outils complétés pouvant être utiles dans son milieu

Tarif régulier

Note : Atelier Les trottineurs en action suggéré en préalable.
Matériel à apporter indiqué sur la confirmation.

Aider les trottineurs à résoudre leurs conflits sociaux

Jeudi 4 février 2010

Atelier A4734

Céline Poulin

Objectifs

- Comprendre les causes des conflits de cet âge
- Déterminer les règles de groupe adaptées à cet âge
- Intervenir démocratiquement lors des conflits
- Organiser local, horaire, coin et matériel pour prévenir les conflits

Contenu

Les étapes de vie sociale
Les moyens d'intervention lors des conflits
Les règles adaptées à l'âge
Les étapes de résolution des conflits du *High Scope*
Des animations pour prévenir les conflits

Résultats

- Nommer les causes des conflits
- Décrire des moyens d'intervention
- Prévenir les conflits
- Proposer des animations qui empêchent les conflits

Tarif régulier

L'éveil sensoriel des tout-petits (0 à 18 mois)

Jeudi 15 avril 2010

Atelier A4744

NOUVEAU !

Danielle Larocque

Objectifs

- Comprendre l'importance du développement sensoriel de la première année de vie
- Prendre conscience de la qualité du toucher
- Intégrer au quotidien des activités de stimulation
- Créer des liens entre les participantes

Contenu

L'impact du développement sensoriel de la première année de vie sur le développement global ultérieur
L'expérimentation d'activités de stimulation
La réflexion sur la qualité du toucher comme source de stimulation

Résultats

- Connaître des activités sensorielles adéquates
- Être en mesure d'élaborer une programmation d'éveil sensoriel pour son groupe
- Identifier des possibilités de stimulation offertes par le local et le matériel existant
- Constituer un réseau de soutien et de partage des bonnes idées

Tarif régulier

Note : Matériel à apporter indiqué sur la confirmation.

L'harmonie entre les trottineurs

Lundi 3 mai 2010

Atelier A4755

NOUVEAU !

Jocelyne Martin

Objectifs

- Connaître le développement et les intérêts des trottineurs
- Distinguer valeurs personnelles et professionnelles
- Clarifier les objectifs d'intervention pour les trottineurs
- Prévenir les conflits par l'aménagement et l'organisation pédagogique

Contenu

Les liens entre le développement du cerveau et les habiletés sociales
Des exemples de pistes et de trousse pour distinguer les émotions (mordeurs, lanceurs et tireurs de cheveux)

Résultats

- Connaître les étapes du partage, des habiletés sociales chez les trottineurs
- Intervenir concrètement pour prévenir les conflits
- Évaluer et adapter les interventions
- Créer ses propres trousse et outils pour les habiletés sociales des enfants

Tarif régulier

Quoi, quand et comment discuter avec les parents des bébés ?

Voir informations page 19

Permettez-nous de vous démontrer notre créativité et notre savoir-faire pour offrir aux enfants un environnement propice à leur épanouissement.



GILBERT RIEL
ARCHITECTE

riel.architect@videotron.ca
(514) 696-1230



Rondes et jeux rythmés Rôles et bienfaits pour les 4 à 5 ans

Mercredi 24 mars 2010

Atelier A4696

Hélène Besnard

Objectifs

- Démontrer les bienfaits de la ronde
- Explorer une «bonne» ronde : rythme, vocabulaire...
- Rencontrer les différents tempéraments par une ronde et des jeux rythmés
- Créer ses propres rondes

Contenu

Le geste pour assumer la prise en charge de son autonomie

Le rythme garant de santé physique, émotionnelle et intellectuelle

La cohérence globale en reliant geste et parole
L'impact des rondes sur les jeux d'enfant

Résultats

- Accorder à la ronde toute son importance
- Doser les défis pour les enfants
- Créer des rondes pour des moments particuliers
- Faire une ronde à partir d'une histoire et amener les enfants à trouver les gestes

Tarif régulier

Note: Matériel en vente sur place (prix sur la confirmation).

Création dans tous ses états

Vendredi 9 avril 2010

Atelier A4811

Renée Lemyre

NOUVEAU !

Objectifs

- Connaître l'impact de l'art et de la création sur le développement de l'enfant
- Explorer des activités artistiques enfantines : musique du monde, danse, art dramatique
- Établir l'importance et la place aux activités de création dans la planification au quotidien

Contenu

Les techniques simples en arts visuels
La musique : différentes cultures, différents styles, différents rythmes

L'improvisation et création inspirées de la danse moderne, d'émotions ou de situations

L'importance des activités artistiques et leur planification

Résultats

- Élaborer des activités d'arts plastiques stimulantes
- Faire de la musique en étant à l'écoute des enfants
- Oser danser à différents moments et pour le plaisir
- Amener les enfants à créer par imitation
- Favoriser les activités créatrices au quotidien

Tarif régulier

Brain Gym en petite enfance

Jeudi 22 avril 2010

Atelier A4819

IKSQ, Patricia Girard

NOUVEAU !

Objectifs

- Présenter la méthode *Brain Gym* et ses bienfaits
- Développer des habiletés à utiliser *Brain Gym*
- Choisir des exercices selon les compétences attendues
- Démontrer le travail spécifique avec les besoins particuliers

Contenu

Un bref historique du *Brain Gym*
L'impact du *Brain Gym* au niveau du cerveau
La description des mouvements et leur champ d'application

Les exemples d'activités *Brain Gym*

Résultats

- Expliquer l'utilité de la méthode
- Utiliser les exercices de *Brain Gym* quotidiennement
- Choisir les moments plus propices aux mouvements
- Sélectionner les mouvements en lien avec les activités
- Travailler individuellement avec un enfant à besoins particuliers

Tarif spécial : 120 \$ (membres)

Activités thématiques à partir des livres

Vendredi 7 mai 2010

Atelier A4813

Renée Lemyre

Objectifs

- Découvrir les livres comme source d'inspiration, d'information et de stimulation
- Présenter des thèmes pour les 3 à 5 ans
- Analyser les livres pour puiser plusieurs thèmes
- Explorer les livres pour planifier activités ou projets

Contenu

La présentation des genres de livres pour enfants
Les différentes composantes et ressources du livre
Les stratégies de planification

Les aspects à considérer (thèmes inspirés des livres et des intérêts des enfants)

Les livres et les intérêts des enfants - base d'une activité

Résultats

- S'approprier les différents genres de livres
- Exploiter les différents aspects et contenus du livre comme thèmes possibles
- Élaborer des activités thématiques à partir des livres

Tarif régulier

Note: Matériel à apporter indiqué sur la confirmation.

Comptines à gestes, histoires mimées pour les 4 à 5 ans

Mercredi 7 avril 2010

Atelier A4695

Hélène Besnard

Objectifs

- Démontrer les bienfaits des comptines à gestes
- Démontrer l'apport de ces comptines dans le quotidien
- Mimer une histoire entendue
- Donner du matériel pratique à approfondir et à utiliser

Contenu

Le geste pour renforcer l'autonomie jusqu'au bout des doigts

Le langage pour communiquer une pensée claire
L'importance du rythme chez l'enfant
L'imagination créatrice du bout des doigts

Résultats

- Apprécier l'essence des comptines à gestes
- Développer des habiletés à les présenter
- Doser selon l'âge et les tempéraments
- Utiliser les comptines pour agir avec le groupe
- Transformer des comptines pour des besoins spécifiques

Tarif régulier

Note: Matériel en vente sur place (prix sur la confirmation).

Jeux extérieurs - une source d'apprentissage et de plaisir

14 avril 2010

Atelier A4829

Céline Perreault

NOUVEAU !

Objectifs

- Reconnaître les besoins de développement de l'enfant dans le jeu extérieur
- S'habiller aux différents rôles de l'éducatrice lors des jeux
- Analyser l'aménagement de la cour du CPE en lien avec le Programme éducatif
- S'exercer à plusieurs jeux extérieurs

Contenu

Les avantages pour l'enfant de jouer dehors
Les jeux coopératifs, jeux d'eau, entre autres
Les idées d'aménagement et photos
La programmation thématique

Résultats

- Réaliser les apprentissages que l'enfant peut faire à l'extérieur
- Animer des jeux moteurs à l'extérieur selon l'âge
- Apporter des modifications à son aménagement
- Rédiger une programmation en lien avec le sujet qui respecte les besoins et les intérêts des enfants

Tarif régulier

Note: Matériel à apporter indiqué sur la confirmation.

Marottes et marionnettes

Vendredi 23 avril 2010

Atelier A4821

Dominique Carreau

NOUVEAU !

Objectifs

- Présenter la confection de marionnettes adaptées aux enfants de moins de 5 ans
- Démontrer différentes techniques : dessin, découpage et modelage
- Explorer des petites animations avec les personnages créés

Contenu

L'historique de la marionnette
La différence entre la marotte et la marionnette
Les différents types de marottes et de marionnettes
Les techniques de la création
Les animations par différentes formes d'expressions

Résultats

- Connaître la confection simple et rapide de marottes et des marionnettes, sans modèle à reproduire
- Utiliser différentes techniques : dessin, découpage et modelage
- Intégrer aux activités ces réalisations uniques

Tarif régulier

Note: Matériel à apporter indiqué sur la confirmation.





Vers le pacifique pour les 4 ans Développement des habiletés sociales

Lundi 19 octobre 2009 de 9h à 15h
Atelier A4749 (5 heures)
Institut Pacifique

Objectifs

- Présenter les thèmes des ateliers et la théorie
- Présenter le matériel et des méthodes pédagogiques
- Présenter les conditions favorables à l'implantation
- Expliquer l'importance du soutien aux enfants dans la gestion pacifique de leurs conflits

Contenu

Une réflexion sur les conflits et la violence
La découverte des habiletés nécessaires à la résolution pacifique des conflits
La présentation du programme *Vers le pacifique* et ses ateliers sur les diverses thématiques
Les outils et attitudes facilitant l'accompagnement

Résultats

- Connaître les thèmes et les fondements théoriques
- Utiliser le matériel et les méthodes pédagogiques
- Intégrer les conditions favorables à l'implantation
- Soutenir les enfants dans la gestion pacifique des conflits

Tarif spécial : 120\$/pers., 195\$/2 pers. (membres)

Note: Matériel en vente sur place (prix sur la confirmation).

Stimulation du langage et de la communication chez les 2 à 5 ans

Lundi 9 novembre 2009 Atelier A4739
Lundi 19 avril 2010 Atelier A4741
France Taillon

Objectifs

- Informer du développement optimal du langage en contexte de multilinguisme
- Identifier des stratégies de stimulation du langage en situation de groupe
- Identifier des stratégies de collaboration parents/équipe CPE

Contenu

Les services de santé pour les difficultés de développement
Le développement normal du langage
L'acquisition du langage liée au multilinguisme
Les stratégies de stimulation du langage
Les suggestions d'activités

Résultats

- Identifier les enfants ayant des particularités langagières
- Établir une collaboration entre le CPE et la famille
- Identifier les stratégies pour développer le langage en situation de multilinguisme
- Utiliser un cadre de référence pour le développement du langage

Tarif spécial : 125\$ (membres), document inclus

La discipline - du réactionnel au relationnel

Mercredi 11 novembre 2009
Atelier A4694
Joe-Ann Benoit

Objectifs

- Expliquer la différence entre l'être réactionnel et l'être relationnel
- Présenter les postulats de Françoise Dolto
- Explorer cinq de ses outils
- Susciter l'essai de nouvelles techniques dans ses interventions auprès des enfants

Contenu

Les trois postulats de Françoise Dolto
Les outils: la parole juste, les logiques endogènes, les contes métaphoriques, l'utilisation de symboles, la sensibilisation aux liens transgénérationnels

Résultats

- Adhérer à la pensée de Françoise Dolto
- Savoir quoi dire à l'enfant dans des situations délicates
- Identifier la logique endogène motivant des comportements
- Intégrer dans les interventions des contes métaphoriques ou des symboles
- Être en relation avec l'enfant et non en réaction

Tarif régulier

Développer un sentiment de réussite chez les tout-petits

Jeudi 12 novembre 2009
Atelier A4714
Germain Duclos

Objectifs

- Comprendre le sentiment de réussite pour l'estime de soi
- Connaître les fonctions des types de jeu pour les apprentissages
- Connaître les attitudes éducatives, les stratégies et moyens pertinents pour développer un sentiment de réussite chez les tout-petits

Contenu

L'importance du « savoir-faire » pour de l'estime de soi
Le développement du sentiment de réussite
Le jeu, route royale des apprentissages
Les attitudes éducatives, les stratégies et moyens pertinents pour développer un sentiment de réussite

Résultats

- Comprendre l'importance de l'estime de soi
- Découvrir les fonctions spécifiques de chaque type de jeu pour réaliser des apprentissages
- Connaître les attitudes éducatives qui favorisent un sentiment de réussite chez les tout-petits

Tarif régulier

Caprices alimentaires, refus de manger et gourmandise

Vendredi 13 novembre 2009
Atelier A4770
Micheline Thibeault

Objectifs

- Connaître les notions touchant l'alimentation des enfants
- Utiliser ces notions pour répondre aux besoins des enfants

Contenu

Les étapes du développement de l'enfant et l'alimentation
Le goût chez l'enfant et l'adulte
L'impact du stress sur l'alimentation
Les croyances, les questions, les stratégies et les outils de l'adulte face à l'alimentation de l'enfant

Résultats

- Reconnaître les étapes du développement de l'alimentation
- Respecter les goûts des enfants
- Identifier leurs goûts et dégoûts face aux aliments
- Faire des repas des moments de plaisir

Tarif régulier

Quand s'inquiéter ?

Lundi 16 novembre 2009
Atelier A4718
Francine Ferland

Objectifs

- Comprendre la séquence du développement normal
- Comprendre certains principes de développement
- Analyser des indices faisant croire à des difficultés
- Appliquer ces indices à des cas observables

Contenu

L'interrelation des sphères de développement
La signification des âges de développement et l'enfant normal
La séquence des différentes sphères de développement
Les indices de problèmes possibles de développement

Résultats

- Identifier les enfants susceptibles de présenter des difficultés
- Identifier les enfants qui présentent un retard de développement

Tarif régulier



Brindami - programme de promotion des habiletés sociales

Mercredis 18 novembre 2009 et 17 mars 2010

Atelier A4748 (2 jours)

CPEQ, Sylvie Bourcier

Objectifs

- Connaître la théorie soutenant *Brindami*
- Connaître les éléments déterminants pour implanter un programme sur les habiletés sociales
- Sensibiliser à l'importance des attitudes éducatives
- Soutenir l'enfant dans la gestion de la colère

Contenu

L'utilisation d'un modèle
Les habiletés prosociales et de communication
Le développement de l'autocontrôle
Les pistes à proposer aux parents

Résultats

- Identifier les clés d'intégration des habiletés sociales
- Soutenir l'expression des émotions positives et négatives
- Mettre en place des stratégies pour supporter la gestion de la colère

Tarif régulier

Note: Matériel en vente sur place (prix sur la confirmation).

L'application du Programme éducatif à notre image

Vendredi 20 novembre 2009

Atelier A4788

NOUVEAU !

Céline Perreault

Objectifs

- Présenter différentes approches (activité-projet, approche Dewey, *Jouer c'est magique*, Reggio Emilia, ALI...)
- Faire le lien avec *Accueillir la petite enfance*
- Explorer les contenus par les activités ludiques
- Élaborer une programmation

Contenu

Le Programme éducatif des services de garde du Québec
La distinction entre les approches et les rôles : éducatrice, enfant, parent
Les exercices traitant des différentes approches
Les étapes d'élaboration d'une programmation

Résultats

- Distinguer les caractéristiques des différentes approches
- Connaître les liens avec le Programme éducatif
- Identifier l'application en lien avec le CPE
- Élaborer ou réajuster la programmation

Tarif régulier

Note: Matériel à apporter indiqué sur la confirmation.

Pleins feux sur *Jouer, c'est magique*

Vendredi 27 novembre 2009

Atelier A4720

Nathalie Hébert

Objectifs

- Consolider les principes et les valeurs de *Jouer c'est magique* (JCM)
- Être actif dans l'implantation du programme JCM
- Comprendre le processus de l'intervention éducative

Contenu

Les principes de base du programme JCM
L'application du programme JCM
Le processus de l'intervention éducative

Résultats

- Revoir l'aménagement des lieux et de l'espace
- Vivre en démocratie dans l'horaire
- Comprendre l'intervention démocratique

Tarif régulier

Prévention de l'obésité par l'éducation à la santé

Mercredi 13 janvier 2010

Atelier A4773

NOUVEAU !

Nicole Ouellette

Objectifs

- Connaître les moyens pour la prévention de l'obésité
- Identifier les aliments et les comportements alimentaires malsains
- Explorer des activités visant la santé globale et l'éveil chez les enfants d'une « conscience alimentaire »

Contenu

L'étude des quatre paliers de la santé : alimentation, activité physique, gestion du stress et environnement
L'explication du guide alimentaire éducatif «aliment terre»
L'élaboration d'activités spécifiques selon différents thèmes

Résultats

- Connaître les facteurs naturels de santé visant la prévention de l'obésité et la fortification du système immunitaire
- Accompagner l'enfant dans une démarche pour son bien-être global avec des outils pédagogiques ludiques

Tarif régulier

Avant d'écrire les lettres

Jeudi 19 novembre 2009

Atelier A4729

Graziella Pettinati

Objectifs

- Informer sur les bases du geste graphique
- Explorer des activités simples et ludiques qui préparent l'enfant à bien tenir son crayon et qui le préparent à l'écriture

Contenu

La classification des activités manuelles
La tenue de l'instrument et la position du corps
La gestion de l'espace graphique
La préparation à l'écriture : boucle, guirlande, arcade et cercle

Résultats

- Guider l'enfant à bien tenir son crayon
- Proposer aux enfants des exercices qui préparent à l'écriture
- Utiliser la danse des lettres
- Inventer de nouveaux exercices graphiques

Tarif régulier

Développer la motricité pour une belle rentrée !

Mercredi 25 novembre 2009

Atelier A4742

NOUVEAU !

Hélène Tardif

Objectifs

- Situer le développement sensorimoteur
- Définir les enjeux de l'éducation corporelle
- Analyser les moyens favorables à la maîtrise corporelle
- Exploiter l'organisation de l'espace et du temps, les préalables scolaires

Contenu

La maturation nerveuse et l'éducation corporelle
Les buts d'une éducation corporelle
La démarche pédagogique d'une éducation corporelle adaptée aux étapes du développement de l'enfant
L'évolution de l'organisation spatio-temporelle

Résultats

- Reconnaître les indices d'une éducation corporelle
- Analyser le rôle de la motricité comme base aux apprentissages
- Adopter une démarche pédagogique axée sur le vécu corporel
- Créer des situations favorisant l'organisation spatio-temporelle

Tarif régulier

Note: Matériel à apporter indiqué sur la confirmation.

Intelligences multiples

Mardi 1^{er} décembre 2009

Atelier A4704

Sylvie Bourcier

Objectifs

- Reconnaître notre propre style cognitif
- Observer les manifestations des différentes formes d'intelligence exprimées par les petits
- Adapter nos modes d'animation et d'intervention afin de mieux rejoindre l'enfant dans son unicité

Contenu

Le survol des recherches de Gardner
La description des sept formes d'intelligence
Le développement des formes d'intelligence
Les stratégies susceptibles d'interpeller chaque style cognitif

Résultats

- Ajuster son mode de communication avec les enfants
- Identifier les forces des enfants et s'en servir comme moteur de changement et de développement
- Varier ses modes d'intervention

Tarif régulier

Note: Matériel à apporter indiqué sur la confirmation

Responsabiliser l'enfant en milieu de garde

Mercredi 20 janvier 2010

Atelier A4717

Martin Duclos

Objectifs

- Connaître la notion de responsabilité
- Saisir les différents enjeux
- Mettre en application des solutions
- Réfléchir à sa pratique en lien avec la responsabilité
- Évoluer positivement avec les enfants et les parents

Contenu

Les notions de discipline et responsabilité
Les tâches des enfants
Le rôle de l'éducatrice et des parents en lien avec le sujet
Les réflexions sur nos actions et valeurs

Résultats

- Créer des conditions favorables à la responsabilisation de l'enfant, identifier les limites
- Mieux cerner les rôles de chacun, enfant, parent, éducatrice
- Réajuster ses interventions auprès des enfants et des parents

Tarif régulier

Programmation et expériences clés (30 mois à 5 ans)

Vendredi 22 janvier 2010

Atelier A4719

Ginette Hébert

Objectifs

- Placer les enfants au centre de la programmation
- Rappeler les fondements du Programme éducatif
- Raffiner la compréhension des expériences clés
- Répondre aux questions ou aux préoccupations

Contenu

Les stades de développement et les expériences clés associées

Le cycle de l'intervention éducative

L'identification des expériences clés

Les différents aspects de la programmation

La programmation écrite, outil favorisant l'interaction avec les parents

Résultats

- Observer les intérêts et besoins des enfants
- Appliquer les principes du Programme éducatif
- Identifier les expériences clés stimulantes
- Utiliser ses observations pour mieux planifier les activités

Tarif régulier

Note: Connaissance requise des expériences clés. Matériel à apporter indiqué sur la confirmation.

Enfants exposés à plusieurs langues - des défis à reconnaître et à relever !

Jedi 25 février 2010

Atelier A4699

Corina Borri Anadon

Objectifs

- Outiller pour dépister les enfants présentant des difficultés de communication en contexte multiethnique
- Outiller pour favoriser le développement langagier de enfants allophones en milieu de garde multiethnique

Contenu

Le langage, la communication et les grandes lignes du développement langagier de la langue maternelle

La distinction entre trouble et retard langagiers

Le processus d'acquisition d'une langue seconde

Les outils pour une gestion saine du multilinguisme

Résultats

- Détecter les difficultés langagières chez les enfants vivant en contexte multilingue et multiculturel
- Stimuler le langage chez ces enfants en implantant des pratiques faisant preuve de sensibilité culturelle
- Implanter une saine gestion du multilinguisme

Tarif régulier

Note: Atelier Stimulation du langage et de la communication chez les 2 à 5 ans suggéré en préalable.

Tempéraments et leurs infinies variantes

Vendredi 9 avril 2010

Atelier A4781

NOUVEAU !

Hélène Besnard

Objectifs

- Donner les caractéristiques des quatre tempéraments de base
- Illustrer leurs manifestations chez des individus
- Reconnaître son propre tempérament et celui des enfants
- Donner des outils concrets dans ce contexte

Contenu

Les caractéristiques des tempéraments humains

Le développement du tempérament en petite enfance

Les spécificités de la vie du groupe en lien avec le tempérament de chacun

Résultats

- Adapter ses interventions en rapport avec l'âge et les tempéraments
- Aborder efficacement les enfants dans leurs ressemblances et leurs différences
- S'assurer que les activités sont bien ciblées
- Mettre au profit du groupe les apports de chacun
- Mieux se connaître pour améliorer ses compétences pédagogiques

Tarif régulier

Les sens sans dessus dessous

Mercredi 5 mai 2010

Atelier A4713

Monique Comeau

Objectifs

- Comprendre le développement sensoriel
- Définir les besoins sensoriels
- S'outiller et explorer le matériel de jeu
- Outiller l'enfant face à ses difficultés
- Réfléchir à la réalité du parent

Contenu

La signification des termes hyper et hypo sensibilité

La manipulation de matériel efficace

Le système tactile, vestibulaire, proprioceptif

La communication avec les parents

Résultats

- Observer le système sensoriel
- Faire des liens entre le système nerveux et les besoins des enfants
- Soutenir les fragilités des enfants par des activités appropriées
- Collaborer efficacement avec les parents

Tarif régulier

L'intervention démocratique en pratique

Lundi 25 janvier 2010

Atelier A4727

Carole Mélançon

Objectifs

- Approfondir les notions reliées à l'intervention démocratique
- Savoir reconnaître notre style d'intervention
- Faire des liens entre nos pratiques éducatives et l'intervention démocratique
- Avoir les notions nécessaires pour favoriser la prévention

Contenu

Le balancier de l'intervention

Les routines et l'intervention démocratique

Le rôle de l'adulte en contexte démocratique

Les attitudes favorisant un climat démocratique

L'importance de l'observation

Résultats

- Identifier son style d'intervention
- Approfondir le style d'intervention démocratique
- Être conscient du rôle éducatif en contexte démocratique

Tarif régulier

Stimuler le développement intellectuel et les fonctions exécutives

Mercredi 10 mars 2010

Atelier A4716

NOUVEAU !

Germain Duclos

Objectifs

- Connaître les stades du développement intellectuel
- Différencier l'aire frontale de l'aire préfrontale du cerveau
- Connaître les fonctions exécutives dans le quotidien
- Connaître les moyens pour stimuler le développement intellectuel et les fonctions exécutives à travers le jeu

Contenu

Les stades du développement de l'intelligence

Le développement de l'aire frontale et préfrontale

Les fonctions exécutives et leurs manifestations

Les moyens de stimulation reconnus

Résultats

- Connaître le développement de l'intelligence et des fonctions exécutives chez le jeune enfant
- Connaître la nature et les manifestations chez le jeune enfant de chacune des fonctions exécutives
- Maîtriser les moyens de stimulation à travers les jeux

Tarif régulier

De l'estime de soi de l'adulte à l'estime de soi de l'enfant

Vendredi 16 avril 2010

Atelier A4705

Sylvie Bourcier

Objectifs

- Connaître la théorie de l'estime de soi
- Reconnaître le lien entre l'estime de soi de l'adulte et la confiance en soi de l'enfant
- Identifier les attitudes éducatives favorisant l'estime de soi
- Se familiariser à des activités développant la confiance en soi de l'enfant

Contenu

La définition et les caractéristiques de l'estime de soi

Les facteurs favorisant l'estime de soi de l'enfant

Les facteurs nuisant au développement de l'estime de soi

Les vignettes cliniques applicables à la pratique professionnelle

Résultats

- Identifier des stratégies susceptibles de développer et protéger l'estime de soi de l'éducatrice
- Soutenir efficacement le développement de l'estime de soi de l'enfant
- Intervenir auprès des enfants démontrant une faible estime de soi

Tarif régulier

Mieux connaître l'enfant par ses dessins

Mercredi 12 mai 2010

Atelier A4730

Graziella Pettinati

Objectifs

- Comprendre les bases du geste graphique
- Cerner les avantages et inconvénients du matériel de dessin
- Expliquer l'aspect symbolique des dessins

Contenu

L'évolution du geste graphique

Le symbolisme des couleurs, de l'espace et du personnage

Des conseils pratiques en lien avec le sujet

Résultats

- Proposer du matériel de dessin adéquat
- Comprendre le symbolisme des dessins
- Interpréter correctement les couleurs
- Comprendre les dessins pour mieux connaître l'enfant

Tarif régulier



Sciences, on joue ! - démarche de découverte active en sciences

Hiver - Printemps 2010

Date à confirmer

NOUVEAU !

L'île du savoir et RCPEÎM

Objectifs

- Comprendre la démarche de la découverte active en sciences en petite enfance (3 à 5 ans)
- Faire des liens entre la démarche et le Programme éducatif
- Sensibiliser à la démarche dans le contexte de son travail

Contenu

Le concept de la démarche de découverte active en sciences
La posture professionnelle de l'adulte
Les sphères de développement de l'enfant
L'exploration et l'analyse d'activités

Résultats

- Maîtriser les étapes théoriques de la démarche
- Appliquer la démarche dans le quotidien avec les enfants
- Sensibiliser les collègues et les parents

Tarif régulier

TROUSSE D'AUTOÉVALUATION

Un CPE de qualité pour chaque enfant



La trousse d'autoévaluation *Un CPE de qualité pour chaque enfant* est un outil efficace et convivial. Axée sur la mobilisation du conseil d'administration, cette trousse permet de poser un diagnostic de la qualité des services dans chaque CPE et d'entreprendre une démarche d'amélioration continue.

Pour commander la Trousse d'autoévaluation

Utilisez le bon de commande disponible sur notre site Web : www.rcpeim.com

Pour plus d'information

Contactez-nous au 514 528-1442 ou rcpeim@rcpeim.com



REGROUPEMENT
des CENTRES de la PETITE ENFANCE
de L'ÎLE de MONTRÉAL

★ Pour le personnel éducateur qui n'a pas pu suivre la formation en équipe

BRIO 1 - Activité d'appropriation du Programme éducatif



Atelier A4831

Jeudi 15 octobre 2009

Johanne Phaneuf

Tarif régulier

BRIO 2 - L'attachement (volet I) Des pratiques qui résonnent pour des relations de qualité



Atelier A4830

Mercredi 17 mars 2010

RCPEÎM

Tarif régulier

POUR VOS PROJETS :

CONSTRUCTION

AGRANDISSEMENT

MISE EN CONFORMITÉ

AUGMENTATION DE LA CAPACITÉ

CONTACTEZ-NOUS !



1255, boul. Laird, bureau 210, Ville Mont-Royal (PQ) H3P 2T1

Téléphone : 514 282-3988

maggy@apollonarchitect.com



www.apollonarchitect.com



Soutien aux enfants à défi particulier



Autisme et troubles envahissants du développement

Mercredis 28 octobre et 9 décembre
2009

Atelier A4772 (2 jours)

Sophie Turcotte

Objectifs

- Présenter les caractéristiques des enfants ayant un trouble envahissant du développement (TED)
- Présenter les principes d'une approche structurée
- Présenter et utiliser certains outils visuels
- Présenter les pistes d'intervention

Contenu

Les caractéristiques de l'enfant TED
La sphère sensorielle
La structure de l'espace, du temps et du jeu
La gestion des comportements
La sensibilisation des pairs

Résultats

- Reconnaître les caractéristiques des troubles envahissants du développement
- Structurer l'espace, le temps, les jeux
- Améliorer la gestion des comportements
- Comprendre les éléments de la communication

Tarif régulier

Faire face à l'enfant difficile sans perdre la face

Mardi 3 novembre 2009 Atelier A4701

Jeudi 11 mars 2010 Atelier A4702

Jeudi 6 mai 2010 Atelier A4703

Sylvie Bourcier

Objectifs

- Reconnaître la charge émotionnelle en soi
- Comprendre le phénomène de l'opposition
- Mettre en application des stratégies éducatives
- Éviter les pièges reliés à l'opposition
- Faire face à l'enfant en colère

Contenu

Les composantes du sentiment de compétence professionnelle
Les impacts de l'étiquetage sur l'identité de l'enfant
L'opposition : ses racines, son évolution
Les techniques d'intervention

Résultats

- Intervenir calmement auprès des enfants opposants
- Prendre ses distances face aux situations susceptibles de fragiliser le sentiment de compétence de l'éducatrice

Tarif régulier

Observer, dépister ou évaluer ? Atelier de partage d'expertise

Lundi 23 novembre 2009

Atelier A4841

NOUVEAU !

RCPEÏM et ses CPE membres

Objectifs

- Déterminer le rôle des services de garde
- Présenter les outils utilisés dans nos milieux pour observer et dépister
- Présenter des façons de se les approprier
- Échanger sur les procédures de mise en place
- Faire le lien entre les outils et les résultats attendus

Contenu

Le rôle des services de garde
L'outil validé ou outil maison
La présentation sommaire d'outils utiles en CPE
La démarche d'intervention de CPE en lien avec ces outils
La discussion suite aux présentations

Résultats

- Se centrer sur le rôle du service de garde
- Faire un choix éclairé concernant les outils
- Mettre en place une procédure pour leur utilisation
- Établir des liens avec les parents pour favoriser le suivi des enfants en difficulté

Tarif régulier

Agitation motrice, impulsivité et hyperactivité

Jeudi 10 décembre 2009

Atelier A4715

Germain Duclos

Objectifs

- Connaître certains comportements extériorisés
- Distinguer l'agitation motrice et l'hyperactivité
- Distinguer l'impulsivité et l'hostilité
- Connaître les attitudes éducatives et les stratégies pour réduire les problèmes de comportement

Contenu

Les critères observables de comportements extériorisés
L'intensité, la fréquence et la durée des difficultés persistantes de comportement
Les principales attitudes éducatives et stratégies concrètes pour réduire la fréquence des difficultés

Résultats

- Comprendre les distinctions de comportements extériorisés
- Connaître comment circonscrire la problématique (intensité, fréquence et durée) d'une difficulté de comportement
- Maîtriser les principales attitudes éducatives, les stratégies pertinentes pour réduire la fréquence de comportements extériorisés

Tarif régulier

Lui, moi et les autres

Mercredi 27 janvier 2010

Atelier A4726

Audrey McAllister

Objectifs

- Reconnaître les habiletés de chaque enfant
- Adapter ses interventions selon les enfants
- Communiquer avec les parents dans des situations plus difficiles
- Appliquer des stratégies pour favoriser l'interdépendance entre éducatrices
- Favoriser la participation positive de chaque enfant

Contenu

Les attitudes gagnantes
Des stratégies d'intervention concrètes
Des modes d'intervention et d'adaptation des activités
L'interdépendance et l'entraide dans l'équipe

Résultats

- Adapter l'activité selon les besoins variés des enfants
- Appliquer des stratégies simples, pratiques et concrètes pour favoriser le développement dans toutes les sphères
- Trouver la force de chaque enfant
- Communiquer avec les parents de façon transparente
- Créer un environnement favorable

Tarif régulier

Enfants en difficulté et groupes difficiles

Vendredis 29 janvier de 9h à 16h et
19 mars 2010 de 9h à 12h

Atelier A4747 (1 journée et demie)

CPEQ, Isabelle Vinet

Objectifs

- Susciter la réflexion visant à modifier certains comportements problématiques
- Analyse globale des dynamiques comportementales
- Mettre en lumière les conditions gagnantes quant à l'efficacité des stratégies choisies

Contenu

La description de difficultés de comportements observables : agressivité, grande agitation, immaturité, rejet, difficulté à respecter les consignes et les règles, crises, entre autres
Les stratégies d'intervention à privilégier
Les stratégies efficaces pour travailler avec les parents

Résultats

- Identifier les étapes pour intervenir efficacement
- Revoir des pratiques à la lumière de l'information transmise
- Mettre en place des stratégies pour soutenir l'enfant avec des difficultés et son groupe

Tarif spécial : 158 \$ (membres)

Autisme et TED - atelier de réinvestissement

Mercredi 17 février 2010

Atelier A4771

Sophie Turcotte

Objectifs

- Approfondir sur l'identification des besoins des enfants et les mesures adaptatives en lien avec les éléments de la structure
- Revoir les mesures de soutien en place avec le support des outils visuels
- Échanger sur les expertises des milieux

Contenu

Le profil de fonctionnement de l'enfant
Les éléments de la structure
La gestion des comportements

Résultats

- Évaluer l'efficacité des mesures adaptatives proposées
- Modifier les mesures adaptatives pour mieux répondre aux besoins d'enfant

Tarif régulier

Note : Atelier de 2 jours «Autisme et troubles envahissants du développement» préalable.



Communication et collaboration avec les parents



Solidaires et complices pour le bien-être de l'enfant

Lundi 11 janvier 2010

Atelier A4728

Carole Morache

Objectifs

- Placer les enfants au cœur du projet éducatif
- Reconnaître le rôle principal des parents
- Réfléchir à nos pratiques professionnelles et à nos attentes envers les parents
- Collaborer avec les parents pour le bien-être des enfants

Contenu

Les besoins de l'enfant
Les besoins de reconnaissance des adultes
Les attentes respectives : parents/éducatrices
Les responsabilités et les limites professionnelles
Les pressions sociales à l'égard des parents

Résultats

- Aborder les parents par les besoins de leur enfant
- Considérer le parent comme premier éducateur de son enfant dans la communication et la relation
- Réajuster ses pratiques professionnelles
- Utiliser les bons moyens pour mieux collaborer

Tarif régulier

Quoi, quand et comment discuter avec les parents des bébés ?

Vendredi 5 février 2010

Atelier A4735

Céline Poulin

Objectifs

- Sensibiliser à la difficulté de confier son bébé
- Apprendre à communiquer de façon ouverte sans obstacle
- Augmenter l'écoute et les messages « JE »
- Négocier les différences de pratiques éducatives
- Informer les parents de façon démocratique

Contenu

Les obstacles à la communication
La communication ouverte
La gestion démocratique des conflits
La distinction des rôles
L'observation en retrait

Résultats

- Nommer les 10 obstacles à la communication
- Décrire les stratégies de communication ouverte
- Connaître les six étapes de résolution de conflit
- Aborder la communication et la négociation avec les parents de façon ouverte

Tarif régulier

Parlons des parents, parlons avec les parents

Atelier *Clé en main* de 6 heures pour votre équipe

Michelle Marquis

Objectifs

- Améliorer la cohérence entre les valeurs et orientations du CPE, et le niveau de collaboration avec les parents
- Baser les interventions sur le respect de soi et de l'autre
- Observer éducatrice/parents dans une communication satisfaisante

Contenu

Les définitions : parents clients, parents partenaires
Les principes de collaboration entre CPE et parents
L'approche écologique, facteur de rapprochement
Les réseaux d'appartenance mutuels
Les moyens favorisant la collaboration avec les parents

Résultats

- Faciliter les échanges sur et avec les parents
- Connaître les parents et se rappeler leurs besoins
- Partager en équipe les perceptions, les difficultés et les pistes de solutions dans les relations entre adultes

Tarif Clé en main page 30

OFFREZ-VOUS L'ASSURANCE D'ÊTRE BIEN PROTÉGÉ

UN CONCEPT UNIQUE AU QUÉBEC ADAPTÉ AUX BESOINS DES SERVICES DE GARDE

BUREAU COORDONNATEUR • CENTRE DE LA PETITE ENFANCE • GARDERIE • HALTE-GARDERIE
MATERNELLE & PRÉ-MATERNELLE • RESPONSABLE EN SERVICE DE GARDE

ASSURANCES GÉNÉRALES

ASSURANCE DES ENTREPRISES • ASSURANCE AUTOMOBILE • ASSURANCE HABITATION

ASSURANCES COLLECTIVES

ASSURANCE VIE • ASSURANCE SANTÉ • ASSURANCE SALAIRE • ASSURANCE SOINS DENTAIRES


ASSURANCES • PLACEMENTS • CONSEILS INC.

ANDRÉE BERNIER
C. DA ASS. P.A.A.
COURTIER EN
ASSURANCES DE DOMMAGES
andree.bernier@essor.ca

MARC LANGLAIS AVC PL. FIN.
CONSEILLER EN RÉGIME D'ASSURANCE COLLECTIVE
CONSEILLER EN SÉCURITÉ FINANCIÈRE
groupe-gespro@qc.aira.com
418 622-8053 1 888 843-7776

www.essor.ca 

5400, BOUL. DES GALERIES, BUREAU 400
QUÉBEC (QUÉBEC) G2K 2B4
TÉL.: 418 623-6070 TÉLÉC.: 418 626-5676
SANS FRAIS 1 800 563-6070



Développement professionnel et personnel



Trouble de comportement ou trouble d'intervenant ?

Lundi 23 novembre 2009

Atelier A4745

Stéphane Vincelette

Objectifs

- Réfléchir sur les attitudes personnelles de l'intervenant
- Réaliser leurs impacts sur le lien significatif avec l'enfant
- Saisir les comportements de l'enfant liés à ses besoins
- Voir la notion de choix et de responsabilisation
- Choisir un outil efficace d'intervention

Contenu

La notion de personne significative
La compréhension et l'encadrement
Les attitudes à adopter en intervention
Les types d'intervention et la créativité

Résultats

- Identifier des attitudes ayant un impact positif ou négatif dans les interventions auprès des enfants
- Réfléchir sur la notion de doute en intervention
- Analyser l'impact d'intervenir ou de réagir
- Nommer 5 attitudes d'intervention positive et sécurisante

Tarif spécial : 120 \$ (membres)

L'art d'utiliser intelligemment ses émotions

Mercredi 2 décembre et 16 décembre 2009

Atelier A4736 (2 jours)

Claude Sévigny

Objectifs

- Prendre conscience de soi au travail
- Gérer ses émotions avec stratégie
- S'affirmer adéquatement auprès des autres
- Prévenir les émotions fortes négatives
- Rester en équilibre dans des situations délicates

Contenu

Les 4 principales émotions
La motivation qui stimule à agir
La conscience de soi et de son impact sur les autres
L'équilibre des émotions
L'empathie par l'écoute active

Résultats

- Repérer rapidement l'émotion qui monte en soi
- Gérer l'émotion sans la refouler ni se dévouer
- Utiliser des techniques de communication qui aident à gérer les émotions fortes
- Rester en contrôle de soi au besoin

Tarif spécial : 238 \$ (membres)

À chacun ses singes - pour assumer pleinement ses responsabilités

Jeudi 3 décembre 2009

Atelier A4737

Claude Sévigny

Objectifs

- Identifier ses singes (tâches et responsabilités)
- Démasquer les signes indiquant qu'une personne est en train de lui refiler un singe
- Remettre efficacement un singe à la bonne personne
- Appliquer des stratégies pour partager l'initiative
- Éviter de collectionner les singes des autres

Contenu

La gestion efficace des singes
La collection inefficace des singes
La technique de communication pour éviter le singe de l'autre
Les techniques pour stimuler l'initiative de l'autre
L'entraide pour aider l'autre sans prendre son singe

Résultats

- Identifier les singes reliés à un rôle important
- Prévenir les situations sans écopier d'un singe
- S'affirmer adéquatement pour gérer un singe douteux
- Favoriser l'initiative des gens autour d'elle
- Faire preuve d'empathie pour le singe de l'autre

Tarif spécial : 120 \$ (membres)

Les 9 outils Vitalité

Jeudi 11 février 2010

Atelier A4795

NOUVEAU!

Danielle Larocque

Objectifs

- Savoir préserver ou développer sa vitalité au travail
- Expérimenter neuf outils de vitalité applicables au travail
- Élaborer un plan d'action réaliste et motivant
- Tisser un réseau de soutien pour passer à l'action

Contenu

Les composantes de la vitalité et les besoins
Les outils pour préserver la vitalité du corps, du cœur relationnel et de la pensée inspirante
Le processus pour modifier une habitude de vie
Le partage des expériences personnelles pour le maintien de la vitalité

Résultats

- Connaître des éléments clés de la vitalité
- Identifier leurs habitudes favorables et défavorables
- Appliquer les outils dans son milieu
- Être mobilisée pour faire une différence pour soi-même et son entourage, notamment auprès des enfants

Tarif régulier

Langage qui influence - la PNL appliquée aux adultes

Jeudi 25 mars 2010

Atelier A4787

NOUVEAU!

Isabelle David

Objectifs

- Développer une meilleure communication
- Mettre en place une attitude aidante
- Utiliser un langage valorisant
- Apprendre à s'exprimer clairement
- Maintenir un état émotionnel propice aux échanges

Contenu

La synchronisation
L'attitude communicatrice
Le langage dynamisant et de remplacement
La rétroaction
La gestion des états émotionnels

Résultats

- Communiquer dans le modèle de l'autre
- Maîtriser ses communications pour un impact constructif
- Choisir des mots dynamisants et reconnaître les mots toxiques
- Savoir s'exprimer en donnant de la rétroaction
- S'outiller pour mieux gérer ses émotions débordantes

Tarif spécial : 120 \$ (membres)

Gouvernance et gestion



SERVICES DE GARDE



Rôle, fonctions et responsabilités du conseil d'administration

Atelier *Clé en main* de 3 heures pour votre CA dans votre milieu

Christine Hernandez

Objectifs

- Permettre aux nouveaux membres des conseils d'administration de mieux comprendre leur rôle, leurs fonctions, leurs pouvoirs et leurs devoirs

Contenu

Les lois et la réglementation
Le rôle du conseil d'administration
Les fonctions d'un conseil d'administration
Les pouvoirs d'un conseil d'administration
Les devoirs et les responsabilités

Résultats

- Connaître les lois, les règlements, le rôle, les fonctions, les pouvoirs, les devoirs et les responsabilités des administrateurs
- Comprendre ces notions dans le contexte des CPE
- Être outillé pour entreprendre ce nouveau mandat

Tarif spécial : 420 \$ pour le groupe (membres)

Entretenir une relation de qualité avec mes clients

Jeudi 22 octobre 2009

Atelier A4698

NOUVEAU !

Anne-Marie Boisvert

Objectifs

- Présenter les facteurs de satisfaction de la clientèle interne et externe
- Viser l'écoute active pour mieux comprendre les besoins d'un client insatisfait
- Explorer les stratégies efficaces de la communication
- Démontrer les effets appropriés du temps du client

Contenu

La crédibilité professionnelle
Les techniques de communication
La gestion du temps du client
Les obstacles à la communication

Résultats

- Utiliser les techniques de communication appropriées
- Collaborer avec le client pour mieux le servir
- Traiter efficacement des situations délicates
- S'affirmer sans attaquer
- Régler les problèmes équitablement

Tarif spécial : 120 \$ (membres)

Régler les problèmes en équipe et en 30 minutes

Jeudi 26 novembre 2009 de 9h à 12h

Atelier A4794 (demi-journée)

NOUVEAU !

Audrey McAllister

Objectifs

- Démontrer une méthode efficace pour la gestion des problèmes
- Explorer la démarche avec une situation réelle
- Considérer l'équipe de travail comme élément-clé de la démarche

Contenu

La méthode de résolution des problèmes
L'entraide au sein de l'équipe et sa promotion
La mobilisation de l'équipe dans la démarche
La mise en situation et l'application de la méthode

Résultats

- Favoriser l'entraide au sein d'une équipe
- Utiliser les forces et les talents des membres de l'équipe pour dégager des solutions dans le respect et la collaboration
- Identifier les étapes requises de la méthode
- Appliquer cette méthode dans son milieu

Tarif régulier

BRIO 1 - Atelier de sensibilisation pour le conseil d'administration de votre CPE ou BC

Voir informations page 9



BRIO 2 - L'attachement (volet I) Des pratiques qui résonnent pour des relations de qualité

Voir informations page 9



À chacun ses singes - pour assumer pleinement ses responsabilités

Voir informations page 20

Gestion de la formation dans les CPE Atelier de réinvestissement

Automne 2009 - *date à confirmer*

NOUVEAU !

Personne-ressource à confirmer

Objectifs

- Rappeler le processus de la gestion de la formation
- Préciser le rôle du gestionnaire dans le processus
- Échanger sur le transfert des connaissances
- Réfléchir sur l'élaboration d'une politique de formation
- Encourager le réseautage lors de l'élaboration

Contenu

Le processus de la gestion de la formation
L'échange sur le transfert dans les milieux
La politique de formation : contenu, processus d'élaboration et d'approbation
L'échange et le soutien

Résultats

- Définir une culture de formation stratégique
- Implanter une politique gestion de la formation
- Valider les étapes d'élaboration de la politique de formation
- Utiliser le réseautage au besoin

Tarif spécial : à confirmer

Note : Formation de 35 heures « Gestion de la formation dans les CPE » préalable.

À la rencontre des familles et des cultures

Jeudi 12 novembre 2009 de 9h à 12h

Atelier A4796 (demi-journée)

NOUVEAU !

Michelle Marquis

Objectifs

- Faciliter le développement d'une confiance mutuelle entre parents et équipe du CPE
- Soutenir et stimuler les attitudes accueillantes et les interventions qui rapprochent
- Proposer des outils spécifiques

Contenu

L'accueil : 1^{er} contact – connaissance réciproque
Les défis : attentes des parents - pratiques éducatives différentes - barrières linguistiques
La communication quotidienne
Les étapes pour résoudre les désaccords interculturels

Résultats

- Autoévaluer la qualité de l'accueil dans le CPE
- Conscientiser le personnel à l'importance de son rôle
- Réaliser des outils pour présenter la vie pédagogique
- Faciliter la communication avec les parents qui ne lisent ou ne parlent pas français

Tarif régulier

L'approche coaching

Mercredi 27 janvier et jeudi 28 janvier 2010

Atelier A4738 (2 jours)

Claude Sévigny

Objectifs

- Développer les habiletés de gestionnaire pour :
 - Conseiller et ressourcer son personnel
 - Améliorer les compétences
 - Orienter la culture de l'organisation vers l'engagement

Contenu

Les défis : philosophie particulière de l'approche *coaching*
Les 4 piliers de l'engagement
Les 3 compétences en *coaching*
Les étapes progressives à suivre
Les applications concrètes dans son milieu

Résultats

- Maîtriser les techniques pour chaque compétence du *coach*
- Contribuer à l'engagement des membres de son équipe
- Écouter efficacement un membre d'équipe
- Guider son personnel vers la résolution de problème
- Éviter de collectionner les problèmes des employés

Tarif spécial : 238 \$ (membres)





BRIO 2 - L'attachement (volet I) Des pratiques qui résonnent pour des relations de qualité **BRIO**

Vendredi 23 octobre 2009

Atelier A4832

Ginette Hébert

Objectifs

- Présenter le contenu de la formation BRIO 2 (volet I) aux responsables de soutien pédagogique et aux gestionnaires
- Susciter l'intérêt des participantes
- Communiquer l'importance de préparer l'équipe

Contenu

La formation BRIO 2 (volet I)

Résultats

- Connaître la formation BRIO 2 (volet I) pour mieux l'introduire auprès de son équipe

Tarif régulier

Pour plus d'information sur BRIO 2, visitez notre site
Web www.rcpeim.com, onglet BRIO

La démarche réflexive - application dans le contexte de la défavorisation

Mercredi 7 octobre, jeudi 8 octobre,
mercredi 18 novembre et jeudi 19
novembre 2009 **NOUVEAU!**

Atelier A4840 (4 jours)

RCPEIM, Adèle-Liliane Ngo Mben Nkoth

Objectifs

- Définir la démarche réflexive
- Définir la défavorisation
- Développer ou bonifier l'habileté à conseiller par le biais de la démarche réflexive
- Appliquer le cadre de référence du rôle-conseil

Contenu

Les éléments théoriques de la démarche réflexive
La définition de la défavorisation
Le modèle de pratique d'expert
Le modèle de pratique réflexive

Résultats

- Connaître la mécanique de la démarche réflexive
- Reconnaître les indices de la défavorisation
- Situer son rôle dans l'intervention
- Développer son propre modèle de pratique
- Réfléchir à un processus d'appropriation de la démarche réflexive

Tarif spécial : 300 \$ (membres)

L'application du Programme éducatif à notre image

Voir informations page 15

Observer, dépister ou évaluer ? Atelier de partage d'expertise

Voir informations page 18

Matinées pédagogiques BRIO

Bien appréciée l'an dernier, voici la formule
2009/2010 des matinées pédagogiques **BRIO**
BRIO animées par le RCPEIM

Objectifs

- Dresser un portrait des forces de l'équipe du CPE
- Identifier les besoins de l'équipe
- Développer les habiletés pour accompagner l'équipe dans le monde merveilleux de BRIO

Contenu

Les outils de réinvestissement BRIO 1 et BRIO 2
Les stratégies de planification et d'intervention de la
démarche BRIO
L'échange d'expérience et d'expertise

Résultats

- Accompagner efficacement l'équipe avant et après les formations BRIO
- Relever les défis présentés à l'équipe
- Définir les stratégies d'intervention
- Définir les ressources en lien avec les stratégies

Tarifs spéciaux (membres)

- Pour 2 matinées : 70 \$
- Pour 2 matinées et le soutien individuel de 3 heures avec la personne-ressource (dans votre milieu ou au RCPEIM, par courriel ou téléphone) : 125 \$
- Pour le soutien professionnel individuel de 3 heures : 80 \$

Nous vous proposons 3 groupes avec des contenus différents **NOUVEAU!**

L'équipe de votre CPE a déjà vécu BRIO 1 ?

BRIO 1 – outil de réinvestissement

Mercredis 21 octobre et 2 décembre
2009 de 9h à 12h

Atelier A4826 (2 matinées)

Votre CPE va bientôt recevoir BRIO 2...

Votre équipe est-elle prête ?

Préparation - BRIO 2 (volet I)

Mercredis 28 octobre et 9 décembre
2009 de 9h à 12h

Atelier A4827 (2 matinées)

Après BRIO 2, vous avez pensé au
réinvestissement ?

BRIO 2 – outil de réinvestissement

Mercredis 24 février et 7 avril 2010 de
9h à 12h

Atelier A4828 (2 matinées)

wwwilliam
.coop

Maintenant,
je consomme via ma **coop...**
Et ça NOUS rapporte!



www.william.coop





Tout savoir sur les légumineuses

Mercredi 24 février 2010

Atelier A4817

NOUVEAU!

Mario Gauthier

Objectifs

- Assister à la réalisation de 10 recettes avec des légumineuses
- Présenter leurs vitamines et minéraux
- Apprécier les plats préparés en les dégustant
- Présenter des combinaisons et les épices à utiliser
- Informer sur les réactions allergiques

Contenu

Les variétés de légumineuses
Les vitamines et minéraux
Les épices
Les combinaisons de légumineuses
Les allergies

Résultats

- Connaître les propriétés des légumineuses
- Élaborer des recettes à partir de différentes variétés
- Combiner les légumineuses aux autres aliments
- Utiliser les épices pour relever leur goût
- Reconnaître les allergies liées aux légumineuses

Tarif régulier

Note: Matériel à apporter indiqué sur la confirmation.

Épices et fines herbes

Mercredi 21 avril 2010

Atelier A4816

Monique Bélanger

Objectifs

- Présenter les épices et les fines herbes
- Proposer les différentes façons de les utiliser
- Démontrer la richesse de mélanger des épices et fines herbes
- Susciter la curiosité sur le sujet

Contenu

Les épices
Les fines herbes
Les mariages heureux
Les indispensables dans le garde-manger

Résultats

- Comprendre les systèmes de goûts et de saveurs
- Reconnaître les différentes épices et fines herbes
- Introduire les épices et les fines herbes dans la cuisine de tous les jours
- Créer ses propres mélanges

Tarif régulier

Caprices alimentaires, refus de manger et gourmandise

Voir informations page 14

Prévention de l'obésité par l'éducation à la santé

Voir informations page 15

Formation obligatoire en hygiène et salubrité alimentaires

Voir informations page suivante

Guides alimentaires d'ici et d'ailleurs

Mercredi 25 novembre 2009

Atelier A4791

NOUVEAU!

Nicole Ouellette

Objectifs

- Comprendre les directives du Guide alimentaire canadien
- Explorer les modèles proposés à travers le monde
- Appliquer ces modèles à notre réalité montréalaise multiculturelle

Contenu

Les trésors de la pyramide méditerranéenne
Le régime crétois
La pyramide de Willet
Le régime d'Okinawa
Les stratégies de l'Organisation mondiale de santé

Résultats

- Tirer profit des superaliments proposés autour du monde bénéfiques pour la santé des enfants
- S'inspirer de différents guides alimentaires pour élaborer les menus

Tarif régulier

Sucre ami ou sucre ennemi - collation santé et protéines de bonne qualité

Jeudi 18 mars 2010

Atelier A4789

NOUVEAU!

Nicole Ouellette

Objectifs

- Découvrir des alternatives santé attrayantes et nutritives
- Expliquer l'impact du sucre sur la santé des enfants
- Présenter des protéines liées aux besoins nutritifs des enfants

Contenu

Les fonctions des protéines animales et végétales
Les besoins protéiniques en termes de qualité et de quantité
Le sucre lent, rapide, simple et complexe
L'impact du sucre sur la santé des enfants

Résultats

- Connaître l'impact du sucre sur la santé
- Réajuster des menus de dîner et de collation en lien avec le sujet
- Utiliser des aliments thérapeutiques riches en nutriments énergétiques

Tarif régulier

Pleins feux sur les antioxydants!

Jeudi 13 mai 2010 de 13h30 à 16h30

Atelier A4790 (demi-journée)

NOUVEAU!

Nicole Ouellette

Objectifs

- Découvrir leurs propriétés et les intégrer au menu
- Créer ensemble des menus colorés par les pigments des caroténoïdes, des bioflavonoïdes et de la chlorophylle

Contenu

Les fonctions des antioxydants : protection et prévention
L'impact dans la gestion du stress
Les effets anti-inflammatoires
Exemples d'intégration des antioxydants dans les menus

Résultats

- Réajuster le menu en lien avec les bienfaits des antioxydants
- Stimuler le goût des enfants avec les saveurs délicieuses contenues entre autres dans la curcumine, l'eugénol et les thymols

Tarif régulier





Collège Gérald-Godin
Formation continue et services aux entreprises



Techniques d'Éducation à l'Enfance

Attestation d'études collégiales (AEC)

Obtenez votre diplôme!

Formation de jour à temps plein.

Des cours en santé de l'enfant, sécurité, alimentation, psychologie, créativité, vous permettront d'acquérir les compétences nécessaires à l'exercice du métier d'éducatrice ou d'éducateur à l'enfance.

Faites valoir vos acquis!

Formation de soir à temps partiel et reconnaissance des acquis.

Une formule adaptée pour faire reconnaître votre expérience de travail et obtenir un diplôme officiel rapidement.

Inscrivez-vous dès maintenant !

Téléphone : 514-694-5555, poste 0 | Télécopieur : 514-694-5494
www.cgodin.qc.ca | fc@cgodin.qc.ca

Formation obligatoire en hygiène et salubrité alimentaires en lien avec la nouvelle réglementation du MAPAQ **NOUVEAU!**

Hygiène et salubrité alimentaires pour gestionnaires alimentaires

Ginette Bourgeois
Atelier de 14 heures de 8h30 à 16h30

Vendredi 18 septembre et
jeudi 24 septembre 2009
Atelier A4706

Mercredi 14 octobre et
mercredi 21 octobre 2009
Atelier A4707

Vendredi 16 octobre et
mercredi 28 octobre 2009
Atelier A4708

Objectifs

- Communiquer la réglementation en vigueur au Québec
- Transmettre les bonnes pratiques pour la manipulation et la préparation des aliments
- Responsabiliser pour la gestion des risques
- Présenter et gérer les situations à risques
- Expliquer la méthode «inspection base-risque» (IBR)

Contenu

Les règles d'hygiène et salubrité en manipulation des aliments
Les méthodes d'inspection axées sur le risque
Les non-conformités
Les mises en place garantissant l'innocuité des aliments
Le personnel et l'application des outils de contrôle et de prévention

Résultats

- Utiliser de bonnes pratiques pour la manipulation et la préparation des aliments
- Appliquer les méthodes de prévention et de contrôle des risques alimentaires
- Reconnaître et corriger les situations à risque dans son établissement
- Se responsabiliser et gérer le personnel pour préserver l'hygiène et la salubrité

Tarif spécial: 226 \$ incluant le document et l'attestation du MAPAQ à la réussite de l'examen (membres)

Hygiène et salubrité dans la manipulation des aliments

Ginette Bourgeois
Atelier de 7 heures de 8h30 à 16h30

Mercredi 23 septembre 2009
Atelier A4709

Vendredi 25 septembre 2009
Atelier A4710

Jeudi 15 octobre 2009
Atelier A4711

Objectifs

- Sensibiliser à la réglementation en vigueur au Québec
- Présenter de bonnes pratiques pour la manipulation et la préparation des aliments
- Sensibiliser aux règles d'hygiène du manipulateur et aux méthodes de nettoyage et d'assainissement des équipements

Contenu

L'innocuité alimentaire: critères et normes de qualité
Les micro-organismes et conditions de croissance
Les causes et sources de détérioration de toxico-infections
La cuisson, la réfrigération et la congélation adéquates
L'hygiène du manipulateur et le nettoyage des équipements

Résultats

- Utiliser de bonnes pratiques de manipulation et de préparation des aliments
- Assurer les règles d'hygiène adéquates du manipulateur et pour l'équipement
- Prévenir les cas de toxico-infections alimentaires

Tarif spécial: 130 \$ incluant le document et l'attestation du MAPAQ à la réussite de l'examen (membres)

Pour plus d'informations, visitez notre site Web, onglet Hygiène et salubrité





La désinfection des jouets

21 janvier 2010 de 9 h à 12 h
Atelier A4808 (demi-journée)
ASSTSAS, Louise Morissette

Objectifs

- Sensibiliser à l'importance des mesures de prévention des infections
- Informer des risques pour la santé liés à l'utilisation de produits chimiques
- Expliquer les étapes de la désinfection

Contenu

La transmission des infections
Les solutions désinfectantes
Les effets potentiels des produits chimiques
L'étiquette du produit et la fiche signalétique
L'organisation de la désinfection

Résultats

- Être capable de lire et d'interpréter les informations sur l'étiquette du produit
- Connaître les étapes et la fréquence d'une bonne désinfection
- Effectuer une désinfection efficace dans le milieu de travail

Tarif régulier

S.O.S., j'ai mal au dos !

Lundi 15 février 2010
Atelier A4731
Claudie Pfeifer

Objectifs

- Démontrer les habitudes néfastes
- Gérer son dos au quotidien
- Pouvoir relaxer et utiliser son dos de façon ergonomique
- Transférer ses acquis aux collègues de travail
- Réfléchir à certains éléments d'installation

Contenu

Le stress et le mal de dos
Les solutions pour contrer ces maux
Les démonstrations concrètes liées au quotidien en CPE
Les exercices pour le dos
Les solutions à envisager pour le CPE

Résultats

- Différencier les causes du mal de dos
- Économiser ses postures fondamentales
- Tirer, pousser, soulever sans danger
- Utiliser le mobilier et le matériel
- Organiser son espace de travail de façon sécuritaire

Tarif régulier

Note: Matériel à apporter indiqué sur la confirmation.



Prévention et premiers soins - actualisation

Gestion Para-Médical, division Para-Secours

Objectifs

- Connaître des techniques de secourisme
- Reconnaître une situation d'urgence
- Présenter l'intervention efficace en situation d'urgence
- Pratiquer la réanimation cardio-respiratoire (RCR) et les techniques de dégagement des voies respiratoires (DVR)

Contenu

Le protocole d'intervention
Les techniques de premiers soins pour la petite enfance
Les techniques de RCR et de DVR pour la petite enfance

Résultats

- Administrer les bons premiers soins
- Prodiguer les soins appropriés au type de blessure
- Intervenir de façon sécuritaire, tant pour soi-même que pour le groupe d'enfants
- Effectuer la RCR et la DVR

Tarif régulier

Mardi 22 septembre 2009
Atelier A4750

Mardi 6 octobre 2009
Atelier A4751

Mardi 20 octobre 2009
Atelier A4752

Mardi 3 novembre 2009
Atelier A4753

Mardi 17 novembre 2009
Atelier A4754

Mardi 1^{er} décembre 2009
Atelier A4756

Mardi 5 janvier 2010
Atelier A4757

Mardi 19 janvier 2010
Atelier A4758

Mardi 2 février 2010
Atelier A4759

Mardi 16 février 2010
Atelier A4760

Mardi 9 mars 2010
Atelier A4761

Mardi 23 mars 2010
Atelier A4762

Mardi 6 avril 2010
Atelier A4763

Mardi 20 avril 2010
Atelier A4764

Mardi 4 mai 2010
Atelier A4765

Mardi 25 mai 2010
Atelier A4766

Mardi 8 juin 2010
Atelier A4767

Mardi 22 juin 2010
Atelier A4839



Service de garde en milieu familial




Ateliers de perfectionnement professionnel

Tous les ateliers présentés dans ce Programme sont disponibles autant pour le personnel des BC que pour les RSG et leurs assistantes (voir modalités d'inscription et tarifs page 30).



Programme éducatif

Accueillir la petite enfance

Campagne nationale de perfectionnement BRIO 

BRIO, c'est un ensemble d'activités et de formations visant l'appropriation, l'approfondissement et la pleine maîtrise des notions du Programme éducatif des services de garde du Québec.

Activités proposées aux BC pour les RSG

- ★ Actuellement, les deux premières phases de BRIO sont disponibles en français et en anglais pour les RSG, une formation est préalable à l'autre.

BRIO 1 - Atelier d'appropriation du Programme éducatif (6 h)

Objectifs

- Explorer le cadre de référence du Programme éducatif *Accueillir la petite enfance* et le processus d'intervention éducative qui y correspond
- Se mobiliser afin de s'engager dans le parcours de développement professionnel

BRIO 2 - L'attachement (volet I) (6 h) Des pratiques qui résonnent pour des relations de qualité

Objectifs


- Distinguer les rôles spécifiques des éducatrices et des parents au regard de l'enfant
- Orienter les conduites professionnelles (savoir-être, savoir-faire et savoir) envers l'enfant, le parent et envers soi-même

Activités proposées aux BC pour les agentes-conseils en soutien pédagogique et technique (ACSPT)

- ★ Les Matinées pédagogiques BRIO seront offertes dès l'automne. Les BC concernés seront contactés.

Pour plus d'information et pour
commander, consultez notre site Web
www.rcpeim.com, onglet BRIO

Projet Grandir ensemble

Depuis l'automne 2007, dans le cadre du projet  Grandir ensemble, le RCPEÎM déploie une offre de service qui touche l'ensemble du personnel des BC incluant les RSG. Son objectif est de favoriser l'égalité des chances des enfants qui sont accueillis en service de garde en milieu familial.

Activités proposées aux BC pour les RSG

Les activités de sensibilisation à la défavorisation, offertes en collaboration avec les BC, portent sur 4 blocs de 3 heures pour un total de 12 heures. Chaque participante recevra une attestation de présence à l'issue de chaque bloc.

Objectifs

- accompagner et sensibiliser sur les différents aspects de l'intervention dans un contexte de défavorisation dans les services de garde en milieu familial

Contenu

Bloc 1: La défavorisation dans les familles fréquentant les services de garde en milieu familial

Bloc 2: L'accueil et la rétention des enfants issus des familles défavorisées dans les services de garde en milieu familial

Bloc 3: La communication avec les parents et l'accompagnement parental en situation de défavorisation

Bloc 4: L'impact de la défavorisation sur le développement global de l'enfant

Activités proposées aux BC pour les agentes-conseils en soutien pédagogique et technique (ACSPT)

Les activités vous seront présentées cet automne par le biais de notre site Web et par le Communiqué hebdomadaire du RCPEÎM.

Pour plus d'information et pour
commander, contactez formation@rcpeim.com
ou 514 528-1442, poste 33

Formations obligatoires pour les RSG

Formation de base obligatoire

DE RETOUR!

La formation de 45 heures pour les RSG et de 12 heures pour leurs assistantes est de retour cette année! Les modalités de cette offre vous seront présentées en septembre sur notre site Web et par le Communiqué hebdomadaire du RCPEÎM.

Formation en hygiène et salubrité alimentaires

NOUVEAU!

La RSG doit détenir une attestation du MAPAQ avant le 21 novembre 2009. Une formation de 3,5 heures est obligatoire. Pour suivre cette formation, nous proposons aux BC d'organiser des groupes de formation pour les RSG dans les locaux du BC ou au Regroupement, que ce soit en français ou en anglais.

Pour plus d'information et pour
commander, consultez notre site Web
onglet Hygiène et salubrité





Disease Prevention and Control in Daycare Centres

Tuesday, November 26th, 2009

Workshop A4814

NEW!

Anne Smith

Objectives

- Identify the methods of transmission of common infectious diseases (CID)
- Describe the epidemiology of CID
- Recognize clinical signs and symptoms of infectious diseases
- Apply universal precautions
- Ensure updating of public health protocols

Content

Exclusion factors in daycare centres
Respiratory infections
Frequent enteric infections; signs of dehydration
Infections transmitted through contaminated blood
Dermatology related infections; pediculosis, scabies

Results

- Apply universal precautionary measures
- Prevent transmission of CID
- Effective intervention in the presence of CID
- Identify your resources within the health network when facing an epidemic

Regular fees

Multiple Intelligence to Build Self-Esteem

Tuesday, February 18th, 2010

Workshop A4793

NEW!

Audrey McAllister

Objectives

- Understand the concept of multiple intelligence (MI)
- Identify and apply MI in a learning situation
- Identify multiple intelligence within a group of children
- Apply, develop and integrate activities with MI
- Make the parents aware of their child's talent

Content

Theories and concepts of multiple intelligence
Charts to identify MI in children
In collaborative groups; develop activities according to themes taken from their respective groups using MI
Impact of multiple intelligence on self-esteem

Results

- Understand the concept of MI
- Identify and apply multiple intelligence in a learning situation within a group of children
- Develop and integrate activities with MI
- Make the parents aware of their child's talent

Regular fees

Living Harmoniously between Toddlers

Monday, March 15th, 2010

Workshop A4810

NEW!

Jocelyne Martin

Objectives

Be knowledgeable of a toddler's development
Recognize your educator role
Clarify intervention objectives for toddlers
Choose democratic interventions for toddlers
Manage space, schedule and the right material

Content

Links between brain and social ability development
Develop pro-social behavior, communication and self-control for toddlers
Problematic behaviors of a toddler; ready-made kits for emotions, bitters, throwers and hair pullers
Create your own tools for teaching social skills

Results

Know the steps for altruistic skills for toddlers
Apply specific measures in preventing a conflict within a group of toddlers
Evaluate and adapt your interventions
Create your own kits to develop social skills

Regular fees

Registration

For the registration form, procedures and fees, refer to page 30. Fees are set according to the length of the workshop, as well as membership status (double fee for non-members). No refund for cancellation. Registration form available on our Web site www.rcpeim.com.

All workshops take place at the RCPEÎM's offices from 9 a.m. to 4 p.m. unless otherwise stated.

On-site training

Available for all workshops presented in this brochure.

For more information contact us: formation@rcpeim.com or 514 528-1442.

Facilitator's Background

Jocelyne Martin has been teaching Early Childhood Education at cégep du Vieux-Montréal for over 25 years. She is a valuable asset to both English and French speaking Educators.

Audrey McAllister is a Rehabilitation Center Coordinator for intellectually challenged children (ADD – Autism). Her special education background and experiences have led her to consultation work for schools, daycares, parent groups and community services.

Graziella Pettinati is a Graphic Gesture Specialist with a bachelor degree in Biology, a Certificate of Education and a diploma in Administration. She has been studying, analyzing and teaching handwriting for the past 20 years.

Anne Smith is a Clinical Nurse involved in Community Health through consultation, teaching, promotion and prevention. She is also a Course Lecturer at Université de Montréal in children's physical health; Research and Planning Agent for infectious diseases at l'Agence de santé et des services sociaux de la Montérégie and was a Children and Family Clinical Consultant for the CSSS of Ahuntsic and Montreal-North.

Before Writing Letters

Wednesday, April 14th, 2009

Workshop A4792

NEW!

Graziella Pettinati

Objectives

- Teach the fundamentals of graphic gesture
- Give simple and playful examples to develop a good pen grip
- Give simple and playful examples to develop a good penmanship

Contents

Classification of manual activities
Pen grip and position of the body while drawing
Exercises for spacing and rhythm
Preparation for handwriting

Results

- Support children to:
Hold a pencil properly
Execute exercises in preparation of handwriting
Understand basic graphic gestures
- Support educator to:
Create exercises based on graphic gestures

Regular fees





Nos personnes-ressources sont dotées d'une solide expertise allié à des connaissances pointues dans leur domaine. Fortes de ce bagage, elles ajustent leur contenu en fonction des besoins et de la réalité en constante évolution du réseau des services de garde. Le Programme éducatif des services de garde du Québec reste évidemment la référence commune de notre démarche d'amélioration continue de la qualité. Voici leur brève biographie...

Bélanger, Monique travaille depuis plus de 25 ans à titre de responsable de l'alimentation au CPE de l'UQAM. Elle a suivi plusieurs formations avec Philippe de Vienne ainsi que quelques ateliers à l'Académie culinaire de Montréal. Sa principale source d'inspiration culinaire lui vient de ses nombreux voyages en Asie, en Amérique latine et centrale ainsi qu'en Europe.

Benoît, Joe-Ann est diplômée en Service social de l'Université Laval et en enseignement de la Biologie de l'Université de Montréal. Conférencière et formatrice en petite enfance depuis 17 ans, elle a rencontré plus de 60 000 parents et intervenants. Mère de 4 enfants, elle a écrit 7 livres dont *Le défi de la discipline familiale* et *La discipline, du réactionnel au relationnel*.

Besnard, Hélène possède une formation en Éducation spécialisée à Montréal en plus d'un diplôme d'eurythmie (art du mouvement pédagogique et thérapeutique) obtenu en France. Elle a été jardinière d'enfants, enseignante au primaire et professeure d'eurythmie pour des groupes de tous les âges et de milieux très différents. Auteure de 3 livres de pédagogie pratique, elle agit en tant que formatrice auprès des enseignants.

Boisvert, Anne-Marie est consultante en ressources humaines et a occupé la fonction de gestionnaire pendant plus de 25 années. Reconnue pour son dynamisme, son habileté à s'adapter aux besoins de sa clientèle, elle conçoit, diffuse de la formation et agit comme soutien-conseil au sein d'entreprises et d'organismes depuis plus de 10 ans.

Borri Anadon, Corina est orthophoniste et s'intéresse particulièrement au développement du langage en contexte multiculturel et multilingue. Tout en poursuivant ses études doctorales, elle offre depuis quelques années des formations en services de garde et enseigne aux niveaux collégial et universitaire.

Boudreau, Julie est hortultrice et rédactrice du site Internet Magazineje.com. Elle est diplômée de l'ITA de Saint-Hyacinthe et détient également une mineure de Design des jardins de l'Université de Montréal. Elle a été chroniqueuse pour la revue *Fleurs, plantes jardins* et a participé à différentes émissions de radio et de télévision. Elle est l'auteure de plusieurs livres portant sur l'horticulture et les plantes indigènes ainsi que des livres pour les enfants.

Bourcier, Sylvie psychologue et intervenante avec une vaste expérience en petite enfance, est formatrice pour le programme Brindami du Centre de Psycho-Éducation du Québec et enseignante au cégep ainsi qu'à l'université. Elle écrit, entre autres, pour le magazine *Enfants Québec* et *bien grandir*, et a publié plusieurs ouvrages en lien avec la petite enfance.

Bourgeois, Ginette est conseillère en gestion alimentaire et en gestion parasitaire avec plus de 29 années d'expérience au service de l'inspection des aliments de la Communauté urbaine de Montréal et de la ville de Montréal. Elle est experte en contenu en matière d'hygiène et salubrité dans le cadre du projet de formation en ligne de l'Institut de tourisme et d'hôtellerie du Québec (ITHQ). Elle est formatrice reconnue auprès du Ministère de l'Agriculture, des Pêcheries et de l'Alimentation du Québec (MAPAQ).

Carreau, Dominique possède plus de 30 ans d'expérience en enseignement des arts plastiques aux enfants et aux adultes. Elle enseigne au cégep en TÉE et à l'université en didactique des arts plastiques. Elle détient une formation en art-thérapie et est thérapeute en relation d'aide aux adultes, enfants et adolescents. Elle est aussi auteure de plusieurs documents de propositions d'activités pluridisciplinaires.

Comeau, Monique travaille dans le domaine de la petite enfance depuis plus de 23 ans. Elle a été éducatrice et conseillère pédagogique en installation et en milieu familial. Formatrice en réorganisation neurofonctionnelle et en approche PADOVAN. Présentement elle est à l'emploi dans un bureau coordonnateur.

David, Isabelle diplômée en enseignement et en administration, a plus de 20 ans d'expérience en formation et en soutien-conseil. Titulaire d'une maîtrise en enseignement de la PNL, d'une maîtrise en hypnothérapie et en Time Line Therapy, elle a écrit *Être au cœur de la PNL* et *Des mots et des phrases qui transforment: La PNL appliquée à l'éducation*.

Douillard, Linda est bachelière de l'Université de Sherbrooke en adaptation scolaire. Elle travaille dans le milieu de la petite enfance comme éducatrice et technicienne spécialisée depuis 16 ans. Elle œuvre actuellement comme conseillère pédagogique au CPE Les Petits Lutins de Côte Saint-Paul.

Duclos, Germain psychoéducateur et orthopédagogue a plus de 35 ans de pratique à son actif auprès des enfants en difficulté. Il a évolué pendant 23 ans aux départements pédopsychiatrie et pédiatrie de l'hôpital Sainte-Justine. A titre d'auteur et coauteur, il a participé à l'écriture de 16 livres traitant de l'estime de soi et du développement de l'enfant. Il effectue des charges de cours à l'Université de Montréal et de Sherbrooke. Formateur et conférencier.

Duclos, Martin est un psychoéducateur de formation, enseignant et formateur en petite enfance après un parcours vers la découverte de l'intervention précoce.

Fort d'une maîtrise en psychoéducation, il s'intéresse à de nouvelles pistes d'intervention pour les tout-petits et leurs familles.

Ferland, Francine ergothérapeute avec plusieurs années d'expérience en pédopsychiatrie et en pédiatrie, est professeure émérite à l'Université de Montréal et chroniqueuse au magazine *bien grandir*. Elle est aussi l'auteure de plusieurs ouvrages : *Le développement de l'enfant au quotidien*, *Et si on jouait? Grands-parents aujourd'hui*, *Pour parents débordés et en manque d'énergie* et *Raconte-moi une histoire*.

Gauthier, Mario est formateur depuis plus de 5 ans et responsable de l'alimentation au CPE Les Mousses du Mont. Diplômé en cuisine professionnelle à l'ITHQ, il a travaillé sur des navires de croisière ainsi que pour le Canadien Pacifique. Il détient un certificat d'excellence décerné par le Château Mont-Tremblant suite à la réussite du cours Formation de formateur.

Grand, Ghislaine est enseignante au cégep en TÉE et formatrice en services de garde. Elle a travaillé plus de 10 ans comme éducatrice et a participé à plusieurs projets pédagogiques ainsi qu'à l'écriture de livres pour enfants. Elle est aussi coauteure d'une grille d'observation pour les enfants de 3 à 5 ans, éditée par le RCPEIM.

Hébert, Ginette est enseignante en TÉE, au Certificat petite enfance et famille: intervention précoce de l'Université de Montréal, aux Certificats spécialisés en petite enfance de l'UQAM et chargée de projet Odyssée à l'AQCE. Elle est aussi consultante et formatrice en pédagogie dans les milieux de garde depuis de nombreuses années et fait partie de l'équipe de formatrices accréditées BRIO.

Hébert, Nathalie est directrice pédagogique au CPE Le Cheval Sautoir. Elle est également formatrice BRIO et sur l'éthique en service de garde depuis plus que 10 ans et coauteure du document *L'éthique en service de garde*. Chargée de projet Odyssée en Mauricie et au Centre du Québec, elle dirige une entreprise de services en économie sociale.

Hernandez, Christine possède près de 20 ans d'expérience professionnelle en gestion et administration de divers organismes d'économie sociale dans les secteurs de la culture, de la petite enfance et des nouvelles technologies de l'information et de la communication. Elle se consacre aujourd'hui à une modélisation de l'expertise acquise en gouvernance et en gestion et à sa transmission sous forme de formation et de service-conseil.

Hervé-Cauchy, Francine est retraitée d'une carrière d'enseignante à la maternelle. Elle possède une expérience d'intégration du yoga aux enfants âgés de 2 1/2 ans à 5 ans. Elle est professeure et formatrice en yoga depuis 34 ans, spécialisée en yoga pour les enfants et intervenante à la CSDM pour le yoga au préscolaire, primaire et secondaire.



Larocque, Danielle détient une maîtrise en éducation. Kinésiologue, elle s'est perfectionnée en psychomotricité, notamment en réorganisation neuro-fonctionnelle (Padovan), en développement moteur et thérapie corporelle (BMC, Duke University, CERA). Elle offre des charges de cours à l'UQAM, elle est formatrice, conférencière et auteure du livre *Les saisons de la Vitalité*.

Lefebvre, Johanne détient une maîtrise en interprétation musicale de l'UdeM et un baccalauréat en enseignement de la musique au primaire et secondaire. Elle enseigne présentement à la Commission scolaire Des Hautes-Rivières. L'atelier Musique et créativité est une idée et une conception originales de l'auteure même.

Lemyre, Renée est diplômée en enseignement de l'art dramatique et a été chargée de cours au cégep en TÉE. Présentement éducatrice, elle travaille dans le milieu de la petite enfance depuis 30 ans. Elle se passionne pour les arts et la littérature pour enfants.

Marquis, Michelle consultante en pédagogie, détient une solide expertise diversifiée dans les réseaux des CPE, de l'enseignement, des services sociaux, communautaires et culturels. Elle a coécrit *Éducation interculturelle et Petite enfance, la Trousse d'autoévaluation Un CPE de qualité pour chaque enfant*, et des guides pour la collaboration avec les parents.

Martin, Jocelyne enseigne en TÉE au cégep du Vieux-Montréal depuis plus de 25 ans. Elle est coauteure du livre *Le bébé en garderie*, formatrice et consultante dans les milieux anglophone et francophone et fait partie de l'équipe de formatrices accréditées BRIO.

McAllister, Audrey diplômée en éducation spécialisée, travaille comme gestionnaire dans un CRDI. Elle est coordonnatrice du service Enfance-Famille 0-5 ans et consultante et formatrice en stratégies inclusives depuis plus de 15 ans.

Mélançon, Carole est diplômée en psychoéducation. Elle a enseigné au cégep en TÉE et travaille dans le domaine de la petite enfance depuis presque 10 ans comme conseillère pédagogique tant en installation qu'en milieu familial. Elle oeuvre présentement dans un bureau coordonnateur.

Morache, Carole est enseignante en TÉE et formatrice auprès des CPE. Elle évolue dans le milieu des services de garde depuis plus de 30 ans, d'abord en tant qu'éducatrice puis responsable des communications et de la formation pour le Regroupement de la Montérégie, et finalement gestionnaire d'un CPE.

Ouellette, Nicole est naturopathe, consultante en nutrition pour les CPE, formatrice et conférencière sur les sujets touchant la médecine naturelle. Elle a été responsable de l'alimentation dans un CPE pendant 20 ans. Elle se spécialise en alimentation thérapeutique.

Perreault, Céline enseigne en TÉE au cégep régional de Lanaudière et à l'Université de Montréal. Ayant eu le privilège de travailler comme éducatrice et coordonnatrice d'un service de garde durant 16 ans, elle fait partie de l'équipe de formatrices accréditées BRIO.

Pettinati, Graziella est graphopédagogue et spécialiste du geste graphique, titulaire d'un baccalauréat en biologie moléculaire, d'un certificat en pédagogie et d'un diplôme en administration, elle étudie et analyse le geste graphique depuis plus de 20 ans.

Pfeifer, Claudie possède une maîtrise en éducation et est éducatrice sportive, danse-thérapeute, masso-thérapeute et chargée de cours à l'Université de Montréal en psychopédagogie. Elle a écrit *Vivre en forme sans violence* et produit la trousse vidéo SOS DOS.

Phaneuf, Johanne est enseignante en TÉE au cégep du Vieux-Montréal depuis plusieurs années. Elle a enseigné à l'Université de Montréal dans le cadre du Certificat petite enfance et famille : intervention précoce et fait partie de l'équipe de formatrices accréditées BRIO.

Poulin, Céline est enseignante en TÉE au cégep de Sainte-Foy depuis 25 ans. Elle est coauteure du livre, *Le bébé en garderie* et auteure de *Chaque enfant m'apprend*. Formatrice et consultante elle s'est spécialisée autour de l'intervention auprès des bébés en services de garde éducatifs.

Sévigny, Claude andragogue, est spécialisé dans l'aspect humain des organisations. Il est membre de l'Ordre des conseillers en ressources humaines du Québec. En 1983, il a fondé Consensus, une organisation qui prône l'approche par consensus et le gagnant-gagnant. Depuis ce jour, il intervient dans les CPE pour former, animer et conseiller.

Taillon, France est orthophoniste au CSSS Sud-Ouest Verdun, site CLSC Saint-Henri et en cabinet privé depuis plus de 10 ans, et conférencière à l'Université de Montréal. Elle offre des ateliers à des intervenants dans le milieu scolaire et préscolaire et effectue le dépistage des enfants ayant des difficultés de langage.

Tardif, Hélène enseigne en TÉE au Campus Notre-Dame-de-Foy de Québec. Dotée d'une formation en psychomotricité, elle détient une maîtrise en psychopédagogie et un doctorat en didactique à l'Université Laval. Elle est coauteure de *Globbules*, une trousse pédagogique sur le développement global de l'enfant et auteure du livre *Les petits prétextes pour sortir le nez dehors* ainsi que de plusieurs textes de référence.

Thibeault, Micheline a travaillé plusieurs années comme éducatrice et directrice. Elle enseigne et coordonne le département de TÉE au cégep du Vieux-Montréal. Elle a suivi plusieurs formations touchant l'alimentation et elle a siégé plusieurs années au conseil d'administration d'un organisme culturel. Elle est formatrice accréditée BRIO.

Turcotte, Sophie est enseignante-ressource à l'école Saint-Pierre-Apôtre (CSDM), en soutien à l'intégration des élèves TED en classe régulière et formatrice dans le milieu scolaire et préscolaire depuis de nombreuses années.

Vincelette, Stéphane, détenteur d'un baccalauréat en psychoéducation et formateur depuis 17 ans, détient une riche expérience d'animateur et de coordonnateur en camp de vacances. Il a été éducateur en milieu scolaire et en centre jeunesse, conseiller clinique et pédagogique en CPE ainsi qu'intervenant pour Carrefour Jeunesse-emploi. Il est formateur accrédité BRIO.

ORGANISMES

Association paritaire pour la santé et la sécurité du travail du secteur affaires sociales (ASSTAS) est un organisme voué à la prévention des lésions professionnelles pour tout le personnel du secteur de la santé et des services sociaux, incluant les services de garde.

Centre de Psycho-Éducation du Québec (CPEQ) offre des formations et des programmes visant à favoriser l'acquisition d'habiletés sociales chez les enfants. Il est associé au Groupe de recherche sur l'inadaptation psychosociale chez l'enfant de l'Université de Montréal et du Centre d'excellence pour le développement des jeunes enfants.

Gestion Para-médicale, division Para-Secours est un centre de formation en secourisme fondé en 1990. Il dispense de nombreuses formations en premiers soins et en réanimation cardiorespiratoire, dont celles spécialement adaptées au personnel des centres de la petite enfance.

Institut de kinésiologie spécialisée du Québec (IKSQ) établi depuis 1991 à Montréal, est le plus grand centre de kinésiologie spécialisée reconnu au Québec. Il propose des formations *Brain Gym* destinées aux particuliers, aux futurs thérapeutes, aux enseignants et aussi aux intervenants en petite enfance.

Institut Pacifique a pour mission de contrer la violence par la promotion de conduites pacifiques. Par le biais de l'implantation du programme *Vers le pacifique*, cette division promeut les conduites pacifiques dans les milieux préscolaires et scolaires.

L'île du savoir est une vaste opération de promotion des sciences et de la technologie auprès des jeunes de l'île de Montréal. Lancée en 2001, L'île du savoir, une réalisation de la Conférence régionale des élus de Montréal a été intégrée à une plus grande démarche qui vise à faire de Montréal, une ville apprenante, de savoir et d'innovation.

TÉE : Techniques d'éducation à l'enfance

MAINTENANCE D'IMMEUBLES DES ROSIERS

- Entretien ménager
- Entretien de planchers
- Peinture et plâtre
- Pose de céramique
- Réparations diverses
- Service conseil
- Vente de produits sanitaires
- Pose de revêtements de planchers



(514) 743-6144

Au service du
RCPEIM depuis
plus de 12 ans !

POUR UNE AMÉLIORATION CONTINUE DE LA QUALITÉ

La formation dispensée par le RCPEÎM est reconnue aux fins de la Loi favorisant le développement de la reconnaissance des compétences de la main-d'œuvre. Une attestation vous est donc remise lorsque vous participez aux activités de perfectionnement professionnel offertes dans le cadre de ce programme. Pour recevoir cette attestation de formation, vous devez assister à tout l'atelier et signer la feuille de présences.

Le Programme de perfectionnement professionnel 2009-2010 et le formulaire d'inscription sont également disponibles sur www.rcpeim.com.

DES OUTILS POUR GARANTIR LA QUALITÉ DES SERVICES DE GARDE

Le RCPEÎM vous offre trois formules de formation spécialement conçues pour répondre à vos besoins : les ateliers, le *Clé en main* et la formation sur mesure.

Ateliers au RCPEÎM

Cette formule participe activement à l'enrichissement des connaissances et des compétences, en fonction des besoins spécifiques des individus. En plus de favoriser le réseautage, ces ateliers permettent aux participantes d'échanger, entre professionnels des services de garde, sur leurs pratiques et expertises respectives.

Pour vous inscrire, consultez les modalités ci-dessous.

Clé en main

Tous les ateliers de cette brochure sont aussi offerts dans votre milieu de travail sous forme de *Clé en main*. Source de cohésion et d'appartenance, cette formule permet d'obtenir un consensus sur des objectifs à atteindre à l'intérieur d'une même équipe et d'une même organisation.

Pour vous procurer un *Clé en main*, contactez-nous :
formation@rcpeim.com
ou 514 528-1442

Formation sur mesure

Dispensées par une personne-ressource reconnue pour son expertise de pointe, les formations sur mesure sont élaborées à partir des besoins spécifiques de votre équipe ou de votre organisation.

Pour développer une formation sur mesure, contactez-nous :
formation@rcpeim.com
ou 514 528-1442

MODALITÉS D'INSCRIPTION AUX ATELIERS

1 INSCRIVEZ-VOUS

MEMBRES : Faites-nous parvenir le formulaire d'inscription par courriel, par fax ou par courrier. Aucune inscription ne sera acceptée par téléphone. À titre de membre, vous serez facturé ultérieurement.

RSG affiliées à un BC membre du RCPEÎM, et leurs assistantes : Inscrivez-vous par l'intermédiaire de votre BC.

NON-MEMBRES : Faites-nous parvenir le formulaire d'inscription accompagné de votre paiement par chèque ou mandat-poste.

2 VÉRIFIEZ VOTRE INSCRIPTION

Suite au traitement de votre demande, une confirmation écrite vous sera acheminée vous indiquant si votre inscription a été acceptée, modifiée (nouvelle date) ou refusée (atelier complet). Prenez soin de vérifier les dates de vos ateliers indiquées sur cette confirmation. Seules les dates confirmées par cet avis seront considérées valables.

TARIFS

Tarif régulier *

	MEMBRES	NON-MEMBRES
Atelier d'un jour	105 \$	210 \$
Atelier de 2 jours	210 \$	420 \$
Atelier de 3 heures (1/2 journée ou soirée)	55 \$	110 \$

Tarif Clé en main *

	MEMBRES	NON-MEMBRES
Activité de 6 heures (20 participantes et moins)	1 200 \$	1 680 \$
Activité de 3 heures (20 participantes et moins)	650 \$	910 \$

Pour une activité avec 21 à 30 participantes, les tarifs sont majorés de 33,5 %. Si vous souhaitez que votre *Clé en main* se déroule dans nos salles, consultez la section *Location de salle* sur notre site Web et bénéficiez d'un tarif préférentiel.

Tarif spécial *

Certaines formations (ateliers ou *Clé en main*) ont un tarif différent de ceux indiqués ci-dessus. Le cas échéant, il est spécifié dans la description de la formation (au tarif membres). Les organismes non membres sont priés de communiquer avec nous pour connaître nos tarifs.

Tarif Formation sur mesure

Ces tarifs sont déterminés selon l'entente de service.

Tarif RSG et assistantes *

	BC MEMBRES	BC NON-MEMBRES
Atelier d'un jour	80 \$	160 \$
Atelier de 3 heures (1/2 journée ou soirée)	40 \$	80 \$

*TPS et TVQ en sus

POUR PLUS D'INFORMATION

REGROUPEMENT DES CPE DE L'ÎLE DE MONTRÉAL (RCPEÎM)

Téléphone : 514 528-1442 Télécopieur : 514 528-2223

Courriel : formation@rcpeim.com

POUR VOUS RENDRE AU RCPEÎM situé au 4321, avenue Papineau, entre les rues Rachel et Marie-Anne

- 1 DU MÉTRO MONT-ROYAL (ligne orange) : prendre l'autobus 97 Est, descendre au coin de Papineau et Mont-Royal
- 2 DU MÉTRO PAPINEAU (ligne verte) : prendre l'autobus 45 Nord, descendre au coin de Papineau et Marie-Anne
- 3 DU MÉTRO FABRE (ligne bleue) : prendre l'autobus 45 Sud, descendre au coin de Papineau et Marie-Anne



Prendre l'enfance par la main.

Le **CERTIFICAT** EN PETITE ENFANCE ET FAMILLE : INTERVENTION PRÉCOCE permet de développer ou d'enrichir les compétences des éducatrices, des conseillères pédagogiques et des intervenantes psychosociales au sein des divers réseaux publics et des organismes.

| QUALIFICATION RECONNUE PAR LE MINISTÈRE DE LA FAMILLE ET DES AÎNÉS. |

Cours le soir et le week-end, dont plusieurs sont offerts aux campus régionaux de l'UdeM, situés à Longueuil, Laval et Lachenaie.

514 343.6090 | 1 800 363.8876

www.fep.umontreal.ca/enfance

Faculté de l'éducation permanente
La faculté d'évoluer

Université 
de Montréal